

ROZPORZĄDZENIE
MINISTRA ROLNICTWA I ROZWOJU WSI¹⁾

z dnia 2015 r.

w sprawie szczegółowych warunków i trybu przyznawania pomocy finansowej w ramach poddziałania „Wsparcie na wdrażanie operacji w ramach strategii rozwoju lokalnego kierowanego przez społeczność” objętego Programem Rozwoju Obszarów Wiejskich na lata 2014–2020

Na podstawie art. 45 ust. 1 pkt 1 ustawy z dnia 20 lutego 2015 r. o wspieraniu rozwoju obszarów wiejskich z udziałem środków Europejskiego Funduszu Rolnego na rzecz Rozwoju Obszarów Wiejskich w ramach Programu Rozwoju Obszarów Wiejskich na lata 2014–2020 (Dz. U. poz. 349) zarządza się, co następuje:

§ 1. Rozporządzenie określa szczegółowe warunki i tryb przyznawania oraz wypłaty pomocy finansowej w ramach poddziałania „Wsparcie na wdrażanie operacji w ramach strategii rozwoju lokalnego kierowanego przez społeczność” w ramach działania „Wsparcie dla rozwoju lokalnego w ramach inicjatywy LEADER” objętego Programem Rozwoju Obszarów Wiejskich na lata 2014–2020, zwanej dalej „pomocą”, w szczególności:

- 1) formę i tryb składania wniosków o przyznanie pomocy oraz wniosków o płatność;
- 2) szczegółowe wymagania, jakim powinny odpowiadać wnioski o przyznanie pomocy i wnioski o płatność;
- 3) szczegółowe wymagania, jakim powinna odpowiadać umowa o przyznaniu pomocy, zwana dalej „umową”;
- 4) przypadki, w których następcy prawnemu beneficjenta albo nabywcy gospodarstwa rolnego lub jego części albo nabywcy przedsiębiorstwa lub jego części jest przyznawana pomoc, oraz warunki i tryb przyznania tej pomocy

§ 2. 1. Pomoc jest przyznawana na operacje w zakresie:

¹⁾ Minister właściwy do spraw rozwoju wsi kieruje działem administracji rządowej – rozwój wsi, na podstawie § 1 ust. 2 pkt 2 rozporządzenia Prezesa Rady Ministrów z dnia 22 września 2014 r. w sprawie szczegółowego zakresu działania Ministra Rolnictwa i Rozwoju Wsi (Dz. U. poz. 1261).

- 1) wzmocnienia kapitału społecznego, w tym przez podnoszenie wiedzy społeczności lokalnej w zakresie ochrony środowiska i zmian klimatycznych, także z wykorzystaniem rozwiązań innowacyjnych;
- 2) rozwoju przedsiębiorczości na obszarze wiejskim objętym strategią rozwoju lokalnego kierowanego przez społeczność w rozumieniu art. 2 pkt 19 rozporządzenia Parlamentu Europejskiego i Rady (UE) nr 1303/2013 z dnia 17 grudnia 2013 r. ustanawiającego wspólne przepisy dotyczące Europejskiego Funduszu Rozwoju Regionalnego, Europejskiego Funduszu Społecznego, Funduszu Spójności, Europejskiego Funduszu Rolnego na rzecz Rozwoju Obszarów Wiejskich oraz Europejskiego Funduszu Morskiego i Rybackiego oraz ustanawiającego przepisy ogólne dotyczące Europejskiego Funduszu Rozwoju Regionalnego, Europejskiego Funduszu Społecznego, Funduszu Spójności i Europejskiego Funduszu Morskiego i Rybackiego oraz uchylającego rozporządzenie Rady (WE) nr 1083/2006 (Dz. Urz. UE L 347 z 20.12.2013, str. 320), zwaną dalej „LSR”, przez:
 - a) podejmowanie działalności gospodarczej,
 - b) tworzenie lub rozwój inkubatorów przetwórstwa lokalnego produktów rolnych będących przedsiębiorstwami spożywczymi w rozumieniu art. 3 pkt 2 rozporządzenia (WE) nr 178/2002 Parlamentu Europejskiego i Rady z dnia 28 stycznia 2002 r. ustanawiającego ogólne zasady i wymagania prawa żywnościowego, powołującego Europejski Urząd ds. Bezpieczeństwa Żywności oraz ustanawiającego procedury w zakresie bezpieczeństwa żywności (Dz. Urz. WE L 31 z 01.02.2002, str. 1, z późn. zm.; Dz. Urz. UE Polskie wydanie specjalne, rozdz. 15, t. 6, str. 463, z późn. zm.), w których jest prowadzona działalność w zakresie produkcji, przetwarzania lub dystrybucji żywności pochodzenia roślinnego lub zwierzęcego lub wprowadzania tej żywności na rynek, przy czym podstawą działalności tego przedsiębiorstwa jest przetwarzanie,
 - c) rozwijanie działalności gospodarczej,
 - d) podnoszenie kompetencji osób realizujących operacje w zakresie określonym w lit. a-c;
- 3) wspierania współpracy między podmiotami prowadzącymi działalność gospodarczą na obszarze wiejskim objętym LSR:
 - a) w ramach krótkich łańcuchów dostaw w rozumieniu art. 2 ust. 1 akapit drugi lit. m rozporządzenia Parlamentu Europejskiego i Rady (UE) nr 1305/2013 z dnia 17

grudnia 2013 r. w sprawie wsparcia rozwoju obszarów wiejskich przez Europejski Fundusz Rolny na rzecz Rozwoju Obszarów Wiejskich (EFRROW) i uchylającego rozporządzenie Rady (WE) nr 1698/2005 (Dz. Urz. UE L 347 z 20.12.2013, str. 487, z późn. zm.), zwanego dalej „rozporządzeniem nr 1305/2013”, lub

- b) w zakresie świadczenia usług turystycznych, lub
 - c) w zakresie rozwijania rynków zbytu produktów lub usług lokalnych, w tym usług turystycznych;
- 4) rozwoju rynków zbytu produktów i usług lokalnych, z wyłączeniem operacji polegających na budowie lub modernizacji targowisk objętych zakresem wsparcia w ramach działania, o którym mowa w art. 3 ust. 1 pkt 7 ustawy z dnia 20 lutego 2015 r. o wspieraniu rozwoju obszarów wiejskich z udziałem środków Europejskiego Funduszu Rolnego na rzecz Rozwoju Obszarów Wiejskich w ramach Programu Rozwoju Obszarów Wiejskich na lata 2014–2020;
 - 5) zachowania dziedzictwa lokalnego;
 - 6) budowy lub przebudowy ogólnodostępnej i niekomercyjnej infrastruktury turystycznej lub rekreacyjnej, lub kulturalnej;
 - 7) budowy lub przebudowy publicznych dróg gminnych lub powiatowych, które umożliwiają połączenie obiektów użyteczności publicznej w rozumieniu § 3 pkt 6 rozporządzenia Ministra Infrastruktury z dnia 12 kwietnia 2002 r. w sprawie warunków technicznych, jakim powinny odpowiadać budynki i ich usytuowanie (Dz. U. Nr 75, poz. 690, z późn. zm.²⁾), w których świadczone są usługi społeczne, zdrowotne, opiekuńczo-wychowawcze lub edukacyjne dla ludności lokalnej, z siecią dróg publicznych albo skracają dystans lub czas dojazdu do tych obiektów;
 - 8) promowania obszaru objętego LSR, w tym produktów lub usług lokalnych.

2. Pomoc na operacje w zakresie określonym w ust. 1 ma charakter pomocy de minimis, chyba że do tej pomocy nie ma zastosowania rozporządzenie Komisji (UE) nr 1407/2013 z dnia 18 grudnia 2013 r. w sprawie stosowania art. 107 i 108 Traktatu o funkcjonowaniu Unii Europejskiej do pomocy de minimis (Dz. Urz. UE L 352 z 24.12.2013, str. 1).

²⁾ Zmiany wymienionego rozporządzenia zostały ogłoszone w Dz. U. z 2003 r. Nr 33, poz. 270, z 2004 r. Nr 109, poz. 1156, z 2008 r. Nr 201, poz. 1238, z 2009 r. Nr 56, poz. 461, z 2010 r. Nr 239, poz. 1597, z 2012 r. poz. 1289 oraz z 2013 r. poz. 926.

3. Przez obszar wiejski objęty LSR rozumie się obszar gmin wiejskich, miejsko-wiejskich i miejskich objęty LSR z wyłączeniem obszaru miast zamieszkanym przez więcej niż 20 tys. mieszkańców.

4. Liczbę mieszkańców, o których mowa w ust. 3, ustala się według stanu na dzień 31 grudnia 2013 r. na podstawie wynikowych informacji statystycznych ogłaszanych, udostępnianych lub rozpowszechnianych zgodnie z przepisami o statystyce publicznej.

§ 3. 1. O pomoc może ubiegać się podmiot będący:

- 1) osobą fizyczną, która:
 - a) jest obywatelem państwa członkowskiego Unii Europejskiej,
 - b) jest pełnoletnia,
 - c) ma miejsce zamieszkania na obszarze wiejskim objętym LSR lub adres, pod którym wykonuje działalność gospodarczą, wpisany do Centralnej Ewidencji i Informacji o Działalności Gospodarczej, znajduje się na obszarze wiejskim objętym LSR albo
- 2) osobą prawną, z wyłączeniem województwa, jeżeli siedziba tej osoby lub jej oddziału znajduje się na obszarze wiejskim objętym LSR, albo
- 3) jednostką organizacyjną nieposiadającą osobowości prawnej, której ustawa przyznaje zdolność prawną, jeżeli siedziba tej jednostki lub jej oddziału znajduje się na obszarze wiejskim objętym LSR, z tym że spółka kapitałowa w organizacji może ubiegać się wyłącznie o pomoc na operację w zakresie określonym w § 2 ust. 1 pkt 2 lit. a.

2. W przypadku gdy operacja będzie realizowana w ramach wykonywania działalności gospodarczej w formie spółki cywilnej, warunki określone w ust. 1 powinny być spełnione przez wszystkich wspólników tej spółki.

3. W przypadku gdy podmiot ubiegający się o przyznanie pomocy prowadzi działalność gospodarczą, do której stosuje się przepisy ustawy z dnia 2 lipca 2004 r. o swobodzie działalności gospodarczej (Dz. U. z 2015 r. poz. 584 i 699), pomoc jest przyznawana, jeżeli podmiot ten prowadzi mikroprzedsiębiorstwo albo małe przedsiębiorstwo w rozumieniu przepisów rozporządzenia Komisji (UE) nr 651/2014 z dnia 17 czerwca 2014 r. uznającego niektóre rodzaje pomocy za zgodne z rynkiem wewnętrznym w zastosowaniu art. 107 i 108 Traktatu (Dz. Urz. UE L 187 z 26.06.2014, str. 1).

§ 4. 1. Pomoc jest przyznawana podmiotowi spełniającemu warunki określone w § 3 i któremu został nadany numer identyfikacyjny w trybie przepisów o krajowym systemie

ewidencji producentów, ewidencji gospodarstw rolnych oraz ewidencji wniosków o przyznanie płatności, jeżeli:

- 1) operacja nie będzie współfinansowana z innych środków publicznych;
- 2) operacja będzie realizowana w nie więcej niż w 2 etapach, a wykonanie zakresu rzeczowego, zgodnie z zakresem rzeczowo-finansowym operacji, w tym poniesienie przez beneficjenta kosztów kwalifikowalnych operacji oraz złożenie wniosku o płatność końcową wypłacaną po zrealizowaniu całej operacji nastąpi w terminie 24 miesiące od dnia zawarcia umowy, lecz nie później niż do dnia 31 grudnia 2022 r.;
- 3) operacja, która obejmuje koszty inwestycyjne, zakłada realizację inwestycji na obszarze wiejskim objętym LSR, chyba że operacja dotyczy inwestycji polegającej na budowie albo przebudowie liniowego obiektu budowlanego, którego fragment będzie zlokalizowany na innym obszarze;
- 4) inwestycje w ramach operacji będą realizowane na nieruchomości będącej własnością lub współwłasnością podmiotu ubiegającego się o przyznanie pomocy lub podmiot ten posiada udokumentowane prawo do dysponowania nieruchomością na cele określone we wniosku o przyznanie pomocy co najmniej przez okres realizacji operacji oraz okres podlegania zobowiązaniu do zapewnienia trwałości operacji zgodnie z art. 71 ust. 1 rozporządzenia Parlamentu Europejskiego i Rady (UE) nr 1303/2013 z dnia 17 grudnia 2013 r. ustanawiającego wspólne przepisy dotyczące Europejskiego Funduszu Rozwoju Regionalnego, Europejskiego Funduszu Społecznego, Funduszu Spójności, Europejskiego Funduszu Rolnego na rzecz Rozwoju Obszarów Wiejskich oraz Europejskiego Funduszu Morskiego i Rybackiego oraz ustanawiającego przepisy ogólne dotyczące Europejskiego Funduszu Rozwoju Regionalnego, Europejskiego Funduszu Społecznego, Funduszu Spójności i Europejskiego Funduszu Morskiego i Rybackiego oraz uchylającego rozporządzenie Rady (WE) nr 1083/2006, zwanego dalej „rozporządzeniem nr 1303/2013”;
- 5) operacja będzie realizowana zgodnie z biznesplanem, chyba że operacja będzie realizowana wyłącznie w zakresie określonym w § 2 ust. 1 pkt 1 lub 5–8, a w przypadku gdy operacja będzie realizowana w zakresie określonym w § 2 ust. 1 pkt 2 lit. b – chyba że polega wyłącznie na tworzeniu lub rozwijaniu ogólnodostępnych i niekomercyjnych inkubatorów, o których mowa w § 2 ust. 1 pkt 2 lit. b;
- 6) minimalna całkowita wartość operacji wynosi nie mniej niż 50 tys. złotych;
- 7) podmiot ten wykaże, że:

- a) posiada doświadczenie w realizacji projektów o charakterze podobnym do operacji, którą zamierza realizować, lub
- b) posiada zasoby odpowiednie do przedmiotu operacji, którą zamierza realizować, lub
- c) posiada kwalifikacje odpowiednie do przedmiotu operacji, którą zamierza realizować, jeżeli jest osobą fizyczną, lub
- d) prowadzi działalność odpowiednią do przedmiotu operacji, którą zamierza realizować.

2. W przypadku gdy operacja będzie realizowana w ramach wykonywania działalności gospodarczej w formie spółki cywilnej, pomoc jest przyznawana, jeżeli numer identyfikacyjny, o którym mowa w ust. 1, został nadany jednemu ze współników albo spółce.

3. Warunku określonego w ust. 1 pkt 1 nie stosuje się do przyznawania pomocy na operację realizowaną przez jednostkę sektora finansów publicznych lub organizację pożytku publicznego będącą organizacją pozarządową w zakresie, w jakim nie jest to sprzeczne z art. 59 ust. 8 rozporządzenia nr 1305/2013.

4. Biznesplan, o którym mowa w ust. 1 pkt 5, sporządza się na formularzu udostępnionym na stronie internetowej województwa i zawiera co najmniej:

- 1) opis wyjściowej sytuacji ekonomicznej podmiotu ubiegającego się o przyznanie pomocy;
- 2) wskazanie celów pośrednich i końcowych;
- 3) informacje dotyczące zasobów lub kwalifikacji posiadanych przez podmiot ubiegający się o przyznanie pomocy niezbędnych ze względu na przedmiot operacji, którą zamierza realizować;
- 4) wskazanie planowanych do utworzenia miejsc pracy;
- 5) planowany zakres działań niezbędnych do osiągnięcia celów pośrednich i końcowych.

§ 5. 1. Pomoc na operację w zakresie określonym w § 2 ust. 1 pkt 2 lit. a jest przyznawana, jeżeli:

- 1) podmiot ubiegający się o jej przyznanie:
 - a) nie podlega ubezpieczeniu społecznemu rolników z mocy ustawy i w pełnym zakresie, chyba że podejmuje działalność gospodarczą sklasyfikowaną w przepisach rozporządzenia Rady Ministrów z dnia 24 grudnia 2007 r. w sprawie Polskiej Klasyfikacji Działalności (PKD) (Dz. U. Nr 251, poz. 1885 oraz z 2009 r. Nr 59, poz. 489) jako produkcja artykułów spożywczych lub produkcja napojów,

- b) w okresie 24 miesięcy poprzedzających dzień złożenia wniosku o przyznanie tej pomocy nie był wpisany do Centralnej Ewidencji i Informacji o Działalności Gospodarczej albo w rejestrze przedsiębiorców w Krajowym Rejestrze Sądowym – i temu podmiotowi nie została dotychczas przyznana pomoc na operację w tym zakresie;
- 2) operacja zakłada utworzenie co najmniej jednego miejsca pracy w przeliczeniu na pełne etaty średnioroczne i jest to uzasadnione zakresem realizacji operacji, a osoba, dla której zostanie utworzone to miejsce pracy, zostanie zatrudniona na podstawie umowy o pracę lub spółdzielczej umowy o pracę.

2. Przepisu ust. 1 pkt 2 nie stosuje się w przypadku, gdy podmiot ubiegający się o przyznanie pomocy jest osobą fizyczną, która podejmuje we własnym imieniu działalność gospodarczą, do której stosuje się przepisy ustawy z dnia 2 lipca 2004 r. o swobodzie działalności gospodarczej.

3. W przypadku gdy o pomoc na operację w zakresie określonym w § 2 ust. 1 pkt 2 lit. a ubiega się podmiot będący spółką w organizacji, pomoc ta jest przyznawana, jeżeli ten podmiot uzyska osobowość prawną do dnia zawarcia umowy.

§ 6. Pomoc na operację w zakresie określonym w § 2 ust. 1 pkt 2 lit. b jest przyznawana, jeżeli:

- 1) podmiotowi ubiegającemu się o jej przyznanie nie została dotychczas przyznana pomoc na operację w zakresie określonym w § 2 ust. 1 pkt 2 lit. a lub c, której przedmiotem jest działalność gospodarcza sklasyfikowana w przepisach rozporządzenia Rady Ministrów z dnia 24 grudnia 2007 r. w sprawie Polskiej Klasyfikacji Działalności (PKD) jako produkcja artykułów spożywczych lub produkcja napojów;
- 2) operacja zakłada korzystanie z infrastruktury inkubatora przetwórstwa lokalnego przez podmioty inne niż ubiegający się o przyznanie pomocy.

§ 7. 1. Pomoc na operację w zakresie określonym w § 2 ust. 1 pkt 2 lit. c jest przyznawana, jeżeli:

- 1) podmiot ubiegający się o jej przyznanie prowadzi działalność gospodarczą, do której stosuje się przepisy ustawy z dnia 2 lipca 2004 r. o swobodzie działalności gospodarczej;
- 2) operacja zakłada utworzenie co najmniej jednego miejsca pracy w przeliczeniu na pełne etaty średnioroczne i jest to uzasadnione zakresem realizacji operacji, a osoba, dla której

zostanie utworzone to miejsce pracy, zostanie zatrudniona na podstawie umowy o pracę lub spółdzielczej umowy o pracę;

- 3) podmiotowi ubiegającemu się o jej przyznanie nie została dotychczas przyznana pomoc na operację w zakresie określonym w § 2 ust. 1 pkt 2 lit. a albo upłynęło co najmniej 2 lata od dnia przyznania temu podmiotowi pomocy na operację w zakresie określonym w § 2 ust. 1 pkt 2 lit. a;
- 4) podmiotowi ubiegającemu się o jej przyznanie nie została dotychczas przyznana pomoc na operację w zakresie określonym w § 2 ust. 1 pkt 2 lit. b lub w ramach poddziałania, o którym mowa w art. 3 ust. 1 pkt 4 lit. b ustawy z dnia 20 lutego 2015 r. o wspieraniu rozwoju obszarów wiejskich z udziałem środków Europejskiego Funduszu Rolnego na rzecz Rozwoju Obszarów Wiejskich w ramach Programu Rozwoju Obszarów Wiejskich na lata 2014 – w przypadku ubiegania się o przyznanie tej pomocy przez podmiot, który prowadzi działalność gospodarczą sklasyfikowaną w przepisach rozporządzenia Rady Ministrów z dnia 24 grudnia 2007 r. w sprawie Polskiej Klasyfikacji Działalności (PKD) jako produkcja artykułów spożywczych lub produkcja napojów.

2. Przepisu ust. 1 pkt 2 nie stosuje się w przypadku, gdy suma kwot pomocy przyznanej jednemu podmiotowi na dotychczas realizowane operacje oraz kwoty pomocy, o której przyznanie podmiot ten ubiega się za realizację danej operacji, nie przekracza 25 tys. złotych.

3. Utworzenie miejsca pracy w wyniku realizacji danej operacji nie może być uznane za spełnienie warunku, o którym mowa w ust. 1 pkt 2, w odniesieniu do innej operacji.

§ 8. Pomoc na operację w zakresie określonym w § 2 ust. 1 pkt 2 lit. a–c nie przysługuje, jeżeli działalność gospodarcza będąca przedmiotem tej operacji jest sklasyfikowana w przepisach rozporządzenia Rady Ministrów z dnia 24 grudnia 2007 r. w sprawie Polskiej Klasyfikacji Działalności (PKD) jako:

- 1) działalność usługowa wspomagająca rolnictwo i następująca po zbiorach;
- 2) górnictwo i wydobywanie;
- 3) działalność usługowa wspomagająca górnictwo i wydobywanie;
- 4) przetwarzanie i konserwowanie ryb, skorupiaków i mięczaków;
- 5) wytwarzanie i przetwarzanie koksu i produktów rafinacji ropy naftowej;
- 6) produkcja chemikaliów oraz wyrobów chemicznych;
- 7) produkcja podstawowych substancji farmaceutycznych oraz leków i pozostałych wyrobów farmaceutycznych;
- 8) produkcja metali;

- 9) produkcja pojazdów samochodowych, przyczep i naczep z wyłączeniem motocykli;
- 10) transport i gospodarka magazynowa.

§ 9. Pomoc na operację w zakresie określonym w § 2 ust. 1 pkt 2 lit. d jest przyznawana, jeżeli podmiot ubiegający się o jej przyznanie ubiega się jednocześnie o przyznanie pomocy na operację w zakresie określonym w § 2 ust. 1 pkt 1 lit. a, b lub c i spełnia warunki przyznania pomocy w tym zakresie.

§ 10. 1. Pomoc na operację w zakresie określonym w § 2 ust. 1 pkt 3 jest przyznawana podmiotom, które zawarły porozumienie o wspólnej realizacji operacji, która ma na celu zwiększenie sprzedaży dóbr lub usług oferowanych przez podmioty z obszaru wiejskiego objętego LSR przez zastosowanie wspólnego znaku towarowego lub stworzenie oferty kompleksowej sprzedaży takich dóbr lub usług.

2. Porozumienie, o którym mowa w ust. 1, zawiera postanowienia dotyczące wspólnej realizacji operacji, w szczególności:

- 1) dane identyfikujące strony porozumienia;
- 2) opis celów i przewidywanych rezultatów tej operacji oraz głównych zadań objętych tą operacją;
- 3) wskazanie strony, która jest upoważniona do ubiegania się o pomoc w imieniu pozostałych stron;
- 4) budżet operacji uwzględniający wkład finansowy poszczególnych stron.

§ 11. Pomoc na operację w zakresie określonym w § 2 ust. 1 pkt 5 i 6 jest przyznawana, jeżeli operacja służy zaspokajaniu potrzeb społeczności lokalnej.

§ 12. Pomoc na operację w zakresie określonym w § 2 ust. 1 pkt 8 jest przyznawana, jeżeli operacja:

- 1) nie służy promocji produktów lub usług wyłącznie jednego podmiotu;
- 2) nie dotyczy organizacji wydarzeń cyklicznych, z wyjątkiem wydarzenia inicjującego cykl wydarzeń lub specyficznego dla danej LSR, wskazanych i uzasadnionych w LSR, przy czym przez wydarzenie cykliczne rozumie się wydarzenie organizowane więcej niż jeden raz oraz poświęcone przynajmniej w części tej samej tematyce.

§ 13. 1. Pomoc na projekt grantowy, o którym mowa w art. 14 ust. 5 ustawy z dnia 20 lutego 2015 r. o rozwoju lokalnym z udziałem lokalnej społeczności (Dz. U. poz. 378), zwany dalej „projektem grantowym”, jest przyznawana, jeżeli:

- 1) wartość każdego zadania służącego osiągnięciu celu projektu grantowego, jakie ma być zrealizowane przez grantobiorcę, o którym mowa w art. 14 ust. 5 ustawy z dnia 20 lutego 2015 r. o rozwoju lokalnym z udziałem lokalnej społeczności, zwanego dalej „grantobiorcą”, nie będzie wyższa niż 50 tys. złotych oraz niższa niż 5 tys. złotych;
- 2) w ramach projektu grantowego jest planowane wykonanie co najmniej dwóch zadań, o których mowa w pkt 1.

2. Pomoc nie jest przyznawana na projekt grantowy:

- 1) jeżeli umowa zawarta z lokalną grupą działania, o której mowa w przepisach ustawy z dnia 20 lutego 2015 r. o rozwoju lokalnym z udziałem lokalnej społeczności, zwanej dalej „LGD”, ubiegającą się o jej przyznanie, dotycząca innego projektu grantowego, została rozwiązana;
- 2) w zakresie określonym w § 2 ust. 1 pkt 2.

3. Warunki określone w § 4 ust. 1 pkt 4 i 7 uznaje się za spełnione, jeżeli spełnia je grantobiorca.

4. Do przyznawania pomocy na projekt grantowy nie stosuje się § 4 ust. 1 pkt 5.

§ 14. Pomoc na operację, o której mowa w art. 17 ust. 3 pkt 2 ustawy z dnia 20 lutego 2015 r. o rozwoju lokalnym z udziałem lokalnej społeczności, zwaną dalej „operacją własną LGD”, jest przyznawana, jeżeli:

- 1) operacja otrzymała co najmniej minimalną liczbę punktów w ramach oceny spełniania kryteriów wyboru określonych w LSR;
- 2) po upływie terminu, o którym mowa w art. 17 ust. 6 ustawy z dnia 20 lutego 2015 r. o rozwoju lokalnym z udziałem lokalnej społeczności, LGD zamieściła na swojej stronie internetowej informację o tym, że podmiot inny niż LGD nie zgłosił LGD zamiaru realizacji takiej operacji.

§ 15. 1. Pomoc jest przyznawana do wysokości limitu, który w okresie realizacji Programu Rozwoju Obszarów Wiejskich na lata 2014–2020, wynosi 300 tys. złotych na jednego beneficjenta.

2. W przypadku beneficjenta realizującego operację w zakresie określonym w § 2 ust. 1 pkt 2 lit. b, limit, o którym mowa w ust. 1, wynosi 500 tys. złotych, z tym że na operacje w zakresie innym niż określony w § 2 ust. 1 pkt 2 lit. b limit ten wynosi 300 tys. złotych.

3. Wysokość pomocy przyznanej na jedną operację nie może przekroczyć:

- 1) 500 tys. złotych – w przypadku operacji w zakresie określonym w § 2 ust. 1 pkt 2 lit. b;
- 2) 300 tys. złotych – w przypadku operacji w zakresie innym niż określony w § 2 ust. 1 pkt 2 lit. a i b.

4. Przy ustalaniu wysokości środków pozostałych do wykorzystania w ramach limitu, o którym mowa w ust. 1 i 2, uwzględnia się sumę kwot pomocy wypłaconej na zrealizowane operacje i kwot pomocy przyznanej na operacje, których realizacja nie została jeszcze zakończona.

5. W przypadku wspólnej realizacji operacji albo realizacji operacji w ramach wykonywania działalności gospodarczej w formie spółki cywilnej, przy ustalaniu wysokości środków pozostałych do wykorzystania w ramach limitu, o którym mowa w ust. 1 i 2, przez każdego z podmiotów realizujących tę operację wysokość limitu pomocy na beneficjenta pomniejszana jest każdemu podmiotowi o jednakową kwotę stanowiącą iloraz kwoty pomocy przyznanej na operację oraz liczby podmiotów realizujących tę operację.

6. Przepisów ust. 1–5 nie stosuje się do przyznawania pomocy LGD oraz podmiotowi będącemu jednostką sektora finansów publicznych.

7. Wysokość pomocy przyznanej na:

- 1) jeden projekt grantowy nie może przekroczyć 300 tys. złotych;
- 2) jedną operację własną LGD nie może przekroczyć 50 tys. złotych.

§ 16. Pomoc na operację w zakresie określonym w § 2 ust. 1 pkt 2 lit. a jest przyznawana w wysokości określonej w LSR.

§ 17. 1. Pomoc na operację w zakresie innym niż określony w § 2 ust. 1 pkt 2 lit. a jest przyznawana w formie refundacji kosztów kwalifikowalnych, do których zalicza się koszty:

- 1) ogólne, o których mowa w art. 45 ust. 2 lit. c rozporządzenia nr 1305/2013, zwane dalej „kosztami ogólnymi”,
- 2) zakupu robót budowlanych lub usług,
- 3) zakupu lub rozwoju oprogramowania komputerowego oraz zakupu patentów, licencji lub wynagrodzeń za przeniesienie autorskich praw majątkowych lub znaków towarowych,
- 4) najmu lub dzierżawy maszyn, wyposażenia lub nieruchomości,
- 5) zakupu nowych maszyn lub wyposażenia, a w przypadku operacji w zakresie określonym w § 2 ust. 1 pkt 5 – również używanych maszyn lub wyposażenia stanowiących eksponaty,

- 6) zakupu rzeczy innych niż wymienione w pkt 5, w tym materiałów,
- 7) wynagrodzenia i innych świadczeń, o których mowa w Kodeksie pracy, związanych z pracą pracowników beneficjenta, a także inne koszty ponoszone przez beneficjenta na podstawie odrębnych przepisów w związku z zatrudnieniem tych pracowników – w przypadku operacji w zakresie określonym w § 2 ust. 1 pkt 2 lit. b i pkt 3,
– które są uzasadnione zakresem operacji, niezbędne do osiągnięcia jej celu oraz racjonalne;

2. Do kosztów kwalifikowalnych zalicza się także wartość wkładu rzeczowego, o którym mowa w art. 69 ust. 1 rozporządzenia nr 1303/2013.

3. Wartość wkładu rzeczowego, o którym mowa w art. 69 ust. 1 rozporządzenia nr 1303/2013, w formie nieodpłatnej pracy ustala się jako iloczyn liczby przepracowanych godzin oraz ilorazu przeciętnego wynagrodzenia w gospodarce narodowej w drugim roku poprzedzającym rok, w którym złożono wniosek o przyznanie pomocy, i liczby 168.

4. Uznaje się, że koszty kwalifikowalne planowane do poniesienia w ramach operacji są racjonalne, jeżeli:

- 1) wartość kosztorysowa robót w rozumieniu rozporządzenia Ministra Infrastruktury z dnia 18 maja 2004 r. w sprawie określenia metod i podstaw sporządzania kosztorysu inwestorskiego, obliczania planowanych kosztów prac projektowych oraz planowanych kosztów robót budowlanych określonych w programie funkcjonalno-użytkowym (Dz. U. Nr 130, poz. 1389) została ustalona na podstawie kosztorysu inwestorskiego opracowanego metodą kalkulacji uproszczonej zgodnie z tym rozporządzeniem – w przypadku kosztów związanych z inwestycją polegającą na budowie, przebudowie, montażu, remoncie lub rozbiórce obiektu budowlanego;
- 2) w zakresie danego zadania ujętego w zestawieniu rzeczowo-finansowym operacji koszty te zostały ustalone na podstawie najkorzystniejszej oferty spośród ofert otrzymanych od co najmniej 3 niepowiązanych z podmiotem ubiegającym się o przyznanie pomocy osobowo lub kapitałowo dostawców lub wykonawców – w przypadku kosztów innych niż określone w pkt 1.

5. W przypadku, o którym mowa w ust. 4 pkt 2, gdy rzeczy lub usługi objęte danym zadaniem ujętym w zestawieniu rzeczowo-finansowym operacji można nabyć od mniej niż 3 dostawców lub wykonawców, w szczególności gdy jest to uzasadnione koniecznością zastosowania technologii zgodnej z technologią produkcji stosowaną przez podmiot ubiegający się o przyznanie pomocy, koszty kwalifikowalne w zakresie danego zadania ujętego w zestawieniu rzeczowo-finansowym operacji uznaje się za racjonalne, jeżeli zostały

one ustalone na podstawie najkorzystniejszej oferty spośród ofert otrzymanych od mniej niż 3 dostawców lub wykonawców.

6. Przez powiązania kapitałowe lub osobowe rozumie się wzajemne powiązania między podmiotem ubiegającym się o przyznanie pomocy lub osobami upoważnionymi do zaciągania zobowiązań w imieniu tego podmiotu lub osobami wykonującymi w imieniu tego podmiotu czynności związane z przygotowaniem i przeprowadzeniem procedury wyboru dostawcy lub wykonawcy a dostawcą lub wykonawcą, polegające w szczególności na:

- 1) uczestniczeniu jako wspólnik w spółce cywilnej lub osobowej;
- 2) posiadaniu co najmniej 10% udziałów lub akcji spółki kapitałowej;
- 3) pełnieniu funkcji członka organu nadzorczego lub zarządzającego, prokurenta lub pełnomocnika;
- 4) pozostawaniu w związku małżeńskim, w stosunku pokrewieństwa lub powinowactwa w linii prostej, pokrewieństwa lub powinowactwa w linii bocznej do drugiego stopnia lub w stosunku przysposobienia, opieki lub kurateli.

7. Przez najkorzystniejszą ofertę w zakresie danego zadania ujętego w zestawieniu rzeczowo-finansowym operacji należy rozumieć ofertę, która przedstawia najkorzystniejszy bilans ceny i innych kryteriów określonych przez podmiot ubiegający się o przyznanie pomocy w zapytaniu dotyczącym nabycia rzeczy lub usług skierowanym do różnych dostawców lub wykonawców (zapytaniu ofertowym).

8. Zapytanie ofertowe zawiera co najmniej:

- 1) opis zadania;
- 2) warunki udziału w postępowaniu;
- 3) kryteria oceny oferty;
- 4) wskazanie:
 - a) miejsca i terminu składania ofert umożliwiających przygotowanie oferty,
 - b) terminu realizacji zamówienia

– i jest umieszczane na stronie internetowej podmiotu ubiegającego się o przyznanie pomocy, a jeżeli takiej strony nie posiada – na stronie LGD realizującej LSR w ramach, której będzie realizowana operacja.

9. W przypadku gdy wysokość kosztów kwalifikowalnych, o których mowa w ust. 4 pkt 1, przekracza wartość rynkową tych kosztów, pomoc jest przyznawana z uwzględnieniem wartości rynkowej tych kosztów.

10. W przypadku gdy wysokość kosztów kwalifikowalnych, o których mowa w ust. 4 pkt 2 lub ust. 5 została ustalona:

- 1) niezgodnie z ust. 4 pkt 2 lub ust. 5-8,
- 2) zgodnie z ust. 4 pkt 2 oraz ust. 5-8, lecz znacząco przekracza wartość rynkową tych kosztów

- pomoc jest przyznawana z uwzględnieniem wartości rynkowej tych kosztów.

11. Przepisów ust. 4-10 nie stosuje się do ustalania racjonalności kosztów kwalifikowalnych zadania ujętego w zestawieniu rzeczowo-finansowym operacji, którego koszt nie przekracza 20 tys. zł.

12. Do kosztów kwalifikowalnych nie zalicza się kosztów inwestycji polegającej na budowie albo przebudowie liniowych obiektów budowlanych, w części dotyczącej realizacji odcinków zlokalizowanych poza obszarem wiejskim objętym LSR.

§ 18. 1. Pomoc na operację w zakresie innym niż określony w § 2 ust. 1 pkt 2 lit. a jest przyznawana w wysokości 80% kosztów kwalifikowalnych, z tym że pomoc na operację w zakresie określonym w § 2 ust. 1 pkt 2 lit. b i c jest przyznawana w wysokości 50% kosztów kwalifikowalnych.

2. Pomoc na operację w zakresie innym niż określony w § 2 ust. 1 pkt 2 lit. a, której realizacja służy zaspokajaniu potrzeb społeczności lokalnej, jest przyznawana w wysokości 100% kosztów kwalifikowalnych, z tym że pomoc na operację w zakresie określonym w § 2 ust. 1 pkt 2 lit. b i c, która służy zaspokajaniu takich potrzeb, jest przyznawana w wysokości 70% kosztów kwalifikowalnych.

3. Pomoc na operację realizowaną przez jednostkę sektora finansów publicznych jest przyznawana w wysokości 63,63% kosztów kwalifikowalnych.

4. Koszty ogólne są kwalifikowalne w wysokości nieprzekraczającej 10% pozostałych kosztów kwalifikowalnych, a koszty zakupu środków transportu – w wysokości nieprzekraczającej 30% pozostałych kosztów kwalifikowalnych pomniejszonych o koszty ogólne.

§ 19. 1. Wniosek o przyznanie pomocy zawiera dane niezbędne do jej przyznania, w szczególności:

- 1) numer identyfikacyjny, o którym mowa w przepisach o krajowym systemie ewidencji producentów, ewidencji gospodarstw rolnych oraz ewidencji wniosków o przyznanie

- płatności, nadany podmiotowi ubiegającemu się o przyznanie pomocy, o ile został mu nadany;
- 2) imię, nazwisko, miejsce zamieszkania i adres albo nazwę, siedzibę i adres podmiotu ubiegającego się o przyznanie pomocy;
 - 3) adres, pod którym podmiot ubiegający się o przyznanie pomocy będący osobą fizyczną wykonuje działalność gospodarczą, wpisany do Centralnej Ewidencji i Informacji o Działalności Gospodarczej – w przypadku gdy o pomoc ubiega się taka osoba, jeżeli wykonuje działalność gospodarczą;
 - 4) siedzibę oddziału podmiotu ubiegającego się o przyznanie pomocy będącego osobą prawną albo jednostką organizacyjną nieposiadającą osobowości prawnej, której ustawa przyznaje zdolność prawną – w przypadku gdy o pomoc ubiega się taka osoba albo taka jednostka, jeżeli utworzyła oddział;
 - 5) opis planowanej operacji, w tym wskazanie:
 - a) celu operacji,
 - b) celów ogólnych i szczegółowych LSR, których osiągnięciu będzie służyć realizacja operacji,
 - c) wartości wskaźników, których osiągnięcie jest zakładane w wyniku realizacji operacji,
 - d) zakresu, w jakim będzie realizowana operacja,
 - e) terminu i miejsca realizacji operacji,
 - f) komplementarności z innymi operacjami realizowanymi lub planowanymi do realizacji w ramach LSR;
 - 6) plan finansowy operacji wraz z wnioskowaną kwotą pomocy w złotych zaokrągloną w dół do pełnych złotych;
 - 7) zestawienie rzeczowo-finansowe operacji;
 - 8) oświadczenia lub zobowiązania podmiotu ubiegającego się o przyznanie pomocy dotyczące pomocy;
 - 9) informację czy podmiot ubiegający się o przyznanie pomocy ubiega się o wypłatę zaliczki lub wyprzedzające finansowanie, o których mowa w przepisach o finansowaniu wspólnej polityki rolnej;
 - 10) informację o dołączonych do wniosku dokumentach potwierdzających spełnienie warunków przyznania pomocy.

2. W przypadku operacji w zakresie określonym w § 2 ust. 1 pkt 3, we wniosku o przyznanie pomocy dane, o których mowa w ust 1 pkt 1–4 oraz 8, podaje się w odniesieniu do każdego z podmiotów ubiegających się wspólnie o przyznanie pomocy.

3. W przypadku operacji realizowanej w ramach wykonywania działalności gospodarczej w formie spółki cywilnej, we wniosku o przyznanie pomocy dane, o których mowa w ust 1 pkt 1–4 oraz 8, podaje się w odniesieniu do każdego ze współników tej spółki.

4. Do wniosku o przyznanie pomocy dołącza się dokumenty niezbędne do ustalenia spełnienia warunków przyznania pomocy albo ich kopie, których wykaz zawiera formularz wniosku o przyznanie pomocy, oraz dokumenty niezbędne do ustalenia spełnienia kryteriów wyboru określonych w LSR albo ich kopie.

5. Kopie dokumentów, o których mowa w ust. 4, dołącza się w formie kopii potwierdzonych za zgodność z oryginałem przez pracownika LGD, samorządu województwa, lub podmiot, który wydał dokument lub w formie kopii poświadczonych za zgodność z oryginałem przez notariusza.

6. Do wniosku o przyznanie pomocy dołącza się także ten wniosek zapisany na informatycznym nośniku danych.

§ 20. 1. Wniosek o przyznanie pomocy na operację realizowaną przez podmiot inny niż LGD składa się bezpośrednio do LGD w terminie wskazanym w ogłoszeniu, o którym mowa w art. 19 ust. 1 ustawy z dnia 20 lutego 2015 r. o rozwoju lokalnym z udziałem lokalnej społeczności, nie krótszym niż 14 dni i nie dłuższym niż 30 dni.

2. Wniosek o przyznanie pomocy na projekt grantowy lub operację własną LGD składa się do podmiotu, o którym mowa w art. 20 ust. 2 ustawy z dnia 20 lutego 2015 r. o rozwoju lokalnym z udziałem lokalnej społeczności, lecz nie wcześniej niż w dniu, w którym został dokonany wybór LSR, o którym mowa w art. 11 tej ustawy.

3. Postępowanie w sprawie przyznania pomocy prowadzi zarząd województwa.

4. Załatwianie spraw związanych z przyznawaniem pomocy, w tym dokonywanie czynności w ramach postępowania w sprawie przyznania pomocy, z wyłączeniem spraw, o których mowa w art. 37 ustawy z dnia 20 lutego 2015 r. o wspieraniu rozwoju obszarów wiejskich z udziałem środków Europejskiego Funduszu Rolnego na rzecz Rozwoju Obszarów Wiejskich w ramach Programu Rozwoju Obszarów Wiejskich na lata 2014–2020, może być dokonywane przez upoważnionych przez zarząd województwa pracowników urzędu marszałkowskiego albo wojewódzką samorządową jednostkę organizacyjną, zwaną dalej „samorządową jednostką”.

5. W przypadku udzielenia upoważnienia, o którym mowa w ust. 4, samorządowej jednostce, zarząd województwa podaje informację o udzieleniu takiego upoważnienia na stronie internetowej województwa.

§ 21. Pomoc na operację realizowaną przez podmiot inny niż LGD przysługuje według kolejności ustalonej na podstawie liczby punktów uzyskanych w ramach oceny prowadzonej z zastosowaniem kryteriów wyboru operacji określonych w LSR i wskazanych w ogłoszeniu, o którym mowa w art. 19 ust. 1 ustawy z dnia 20 lutego 2015 r. o rozwoju lokalnym z udziałem lokalnej społeczności.

§ 22. W terminie 2 miesięcy od dnia przekazania wniosku o przyznanie pomocy zarządowi województwa przez LGD zarząd województwa:

- 1) wzywa podmiot ubiegający się o przyznanie pomocy do zawarcia umowy, w przypadku pozytywnego rozpatrzenia wniosku o przyznanie pomocy;
- 2) informuje podmiot ubiegający się o przyznanie pomocy o odmowie przyznania pomocy, w przypadku negatywnego rozpatrzenia wniosku o przyznanie pomocy.

§ 23. 1. W przypadku pozytywnego rozpatrzenia wniosku o przyznanie pomocy zarząd województwa wyznacza niezwłocznie podmiotowi ubiegającemu się o przyznanie pomocy, termin zawarcia umowy nie dłuższy niż 14 dni od dnia otrzymania wezwania.

2. W przypadku gdy podmiot ubiegający się o przyznanie pomocy nie stawił się w wyznaczonym terminie w celu zawarcia umowy albo odmówił jej podpisania, pomocy nie przyznaje się, chyba że podmiot ten zawarł umowę w innym terminie:

- 1) uzgodnionym z zarządem województwa przed upływem terminu wyznaczonego w wezwaniu, o którym mowa w ust. 1, albo
- 2) wyznaczonym przez zarząd województwa, nie dłuższym niż 7 dni od dnia oznaczonego w wezwaniu, o którym mowa w ust. 1.

3. W przypadku nieprzyznania pomocy na podstawie ust. 2, zarząd województwa informuje o tym podmiot ubiegający się o przyznanie pomocy, podając przyczyny odmowy przyznania pomocy.

§ 24. Wezwanie podmiotu ubiegającego się o przyznanie pomocy do wykonania określonych czynności w toku postępowania w sprawie przyznania pomocy wstrzymuje bieg terminu rozpatrywania wniosku o przyznanie pomocy do czasu wykonania przez ten podmiot tych czynności.

§ 25. 1. W razie uchybienia terminu wykonania przez podmiot ubiegający się o przyznanie pomocy określonych czynności w toku postępowania w sprawie przyznania pomocy, zarząd województwa, na prośbę tego podmiotu, przywraca termin wykonania tych czynności, jeżeli ten podmiot:

- 1) wniósł prośbę w terminie 14 dni od dnia ustania przyczyny uchybienia;
- 2) jednocześnie z wniesieniem prośby dopełnił czynności, dla której określony był termin;
- 3) uprawdopodobnił, że uchybienie nastąpiło bez jego winy.

2. Przywrócenie terminu do złożenia prośby, o której mowa w ust. 1, jest niedopuszczalne.

§ 26. 1. W razie śmierci podmiotu ubiegającego się o przyznanie pomocy będącego osobą fizyczną, rozwiązania, połączenia lub podziału podmiotu ubiegającego się o przyznanie pomocy będącego osobą prawną lub jednostką organizacyjną nieposiadającą osobowości prawnej lub wystąpienia innego zdarzenia prawnego, w wyniku których zaistnieje następstwo prawne, albo w razie zbycia całości lub części gospodarstwa rolnego, całości lub części przedsiębiorstwa tego podmiotu w toku postępowania w sprawie przyznania pomocy, następcą prawnym tego podmiotu albo nabywcą gospodarstwa rolnego lub jego części albo przedsiębiorstwa lub jego części nie może wstąpić do toczącego się postępowania na miejsce tego podmiotu.

2. W przypadku, o którym mowa w ust. 1, wniosek o przyznanie pomocy zarząd województwa pozostawia bez rozpatrzenia z chwilą uprawdopodobnienia zdarzenia określonego w ust. 1.

§ 27. 1. Poza postanowieniami określonymi w art. 36 ustawy z dnia 20 lutego 2015 r. o wspieraniu rozwoju obszarów wiejskich z udziałem środków Europejskiego Funduszu Rolnego na rzecz Rozwoju Obszarów Wiejskich w ramach Programu Rozwoju Obszarów Wiejskich na lata 2014–2020 umowa może zawierać inne postanowienia dotyczące realizacji operacji, w szczególności zobowiązania beneficjenta dotyczące:

- 1) zapewnienia trwałości operacji zgodnie z art. 71 rozporządzenia nr 1303/2013;
- 2) spełniania warunków określonych w § 3 do dnia złożenia wniosku o płatność końcową;
- 3) osiągnięcia wskaźników realizacji celu operacji do dnia złożenia wniosku o płatność końcową;
- 4) niefinansowania operacji z innych środków publicznych zgodnie z warunkami przyznania pomocy;

- 5) przechowywania dokumentów związanych z przyznaną pomocą do dnia, w którym upłyne 5 lat od dnia wypłaty płatności końcowej;
- 6) warunków i sposobów pozyskiwania od beneficjenta danych, które jest on obowiązany udostępnić na podstawie przepisów prawa, oraz warunków i sposobu pozyskiwania przez LGD od beneficjenta danych dotyczących realizacji operacji, niezbędnych do monitorowania wskaźników określonych w LSR;
- 7) dokonywania zmian w umowie.

2. W przypadku projektu grantowego umowa zawiera ponadto zobowiązanie LGD do:

- 1) wykonania czynności określonych w art. 36 ustawy z dnia 11 lipca 2014 r. o zasadach realizacji programów w zakresie polityki spójności finansowanych w perspektywie finansowej 2014–2020 (Dz. U. poz. 1146 oraz z 2015 r. poz. 378);
- 2) przedłożenia zarządowi województwa dokumentów potwierdzających przeprowadzenie wyboru grantobiorców w ramach realizowanego projektu grantowego niezwłocznie po dokonaniu tego wyboru.

§ 28. 1. Zabezpieczeniem należytego wykonania przez beneficjenta zobowiązań określonych w umowie, na podstawie której przyznawana jest pomoc na operację, jest weksel niezupełny (in blanco) wraz z deklaracją wekslową sporządzoną na formularzu udostępnionym przez zarząd województwa.

2. Weksel wraz z deklaracją wekslową beneficjent podpisuje w obecności upoważnionego pracownika urzędu marszałkowskiego albo samorządowej jednostki.

3. Weksel wraz z deklaracją wekslową składa się w urzędzie marszałkowskim albo samorządowej jednostce w dniu zawarcia umowy.

4. Beneficjent będący osobą fizyczną dołącza do umowy oświadczenie:

- 1) małżonka o wyrażeniu zgody na zawarcie umowy albo o niepozostawaniu w związku małżeńskim, albo o ustanowionej rozdzielności majątkowej;
- 2) współwłaściciela albo współwłaścicieli gospodarstwa rolnego albo przedsiębiorstwa, a w przypadku gdy współwłaścicielem albo współwłaścicielami gospodarstwa rolnego albo przedsiębiorstwa są osoby fizyczne – również ich małżonków – o wyrażeniu zgody na zawarcie umowy albo o niepozostawaniu w związku małżeńskim, albo o ustanowionej rozdzielności majątkowej.

§ 29. 1. Środki finansowe z tytułu pomocy są wypłacane na warunkach określonych w umowie.

2. W przypadku operacji w zakresie określonym w § 2 ust. 1 pkt 2 lit. a, środki finansowe z tytułu pomocy są wypłacane w dwóch transzach, z tym że:

- 1) pierwsza transza pomocy obejmuje 70% kwoty przyznanej pomocy i jest wypłacana niezwłocznie po zawarciu umowy;
- 2) druga transza pomocy obejmuje 30% kwoty przyznanej pomocy i jest wypłacana, jeżeli operacja została zrealizowana zgodnie z biznesplanem, o którym mowa w § 4 ust. 1 pkt 5.

3. W przypadku operacji w zakresie innym niż określony w § 2 ust. 1 pkt 2 lit. a, środki finansowe z tytułu pomocy są wypłacane, jeżeli beneficjent:

- 1) zrealizował operację lub jej etap, w tym poniósł związane z tym koszty przed dniem złożenia wniosku o płatność obejmującego te koszty, zgodnie z warunkami określonymi w rozporządzeniu i w umowie oraz określonymi w przepisach odrębnych, których regulacje dotyczą operacji;
- 2) zrealizował lub realizuje zobowiązania określone w umowie;
- 3) udokumentował zrealizowanie operacji lub jej etapu, w tym poniesienie kosztów kwalifikowalnych z tym związanych.

4. Koszty kwalifikowalne podlegają refundacji w pełnej wysokości, jeżeli zostały:

- 1) poniesione:
 - a) od dnia, w którym została zawarta umowa, a w przypadku kosztów ogólnych – od dnia 1 stycznia 2014 r.,
 - b) zgodnie z przepisami o zamówieniach publicznych, a gdy te przepisy nie mają zastosowania – w wyniku wyboru przez beneficjenta najkorzystniejszej oferty w zakresie danego zadania ujętego w zestawieniu rzeczowo-finansowym operacji spośród ofert otrzymanych od co najmniej 3 niepowiązanych z beneficjentem osobowo lub kapitałowo dostawców lub wykonawców,
 - c) w formie rozliczenia bezgotówkowego;
- 2) uwzględnione w oddzielnym systemie rachunkowości albo do ich identyfikacji wykorzystano odpowiedni kod rachunkowy, o których mowa w art. 66 ust. 1 lit. c ppkt i rozporządzenia nr 1305/2013.

5. Do wyboru, o którym mowa w ust. 4 pkt 1 lit. b, przepisy § 17 ust. 5–8 stosuje się odpowiednio.

6. Prowadzenie oddzielnego systemu rachunkowości albo korzystanie z odpowiedniego kodu rachunkowego, o których mowa w art. 66 ust. 1 lit. c ppkt i rozporządzenia nr

1305/2013, odbywa się w ramach prowadzonych ksiąg rachunkowych albo przez prowadzenie zestawienia faktur lub równoważnych dokumentów księgowych na formularzu udostępnionym przez samorząd województwa, gdy na podstawie odrębnych przepisów beneficjent nie jest obowiązany do prowadzenia ksiąg rachunkowych.

7. W przypadku projektów grantowych pomoc jest wypłacana, jeżeli ponadto:

- 1) granty, o których mowa w art. 14 ust. 5 ustawy z dnia 20 lutego 2015 r. o rozwoju lokalnym z udziałem lokalnej społeczności, zwane dalej „grantami”, zostały udzielone grantobiorcom na podstawie umowy o powierzenie grantu, w wysokości nieprzekraczającej limitu wynoszącego 100 tys. złotych na jednego grantobiorcę w ramach projektów grantowych realizowanych przez daną LGD;
- 2) suma grantów udzielonych jednostkom sektora finansów publicznych w ramach danego projektu grantowego nie przekracza 20% kwoty środków przyznanych na ten projekt;
- 3) każdy grantobiorca spełnia warunki określone w § 3 ust. 1 i § 4 ust. 1 pkt 7 oraz nie prowadzi działalności gospodarczej, do której stosuje się przepisy ustawy z dnia 2 lipca 2004 r. o swobodzie działalności gospodarczej.

8. Umowa o powierzenie grantu spełnia warunki określone w art. 35 ust. 6 ustawy z dnia 11 lipca 2014 r. o zasadach realizacji programów w zakresie polityki spójności finansowanych w perspektywie finansowej 2014–2020 oraz zawiera inne postanowienia dotyczące realizacji grantu, w szczególności zobowiązania grantobiorcy do:

- 1) zapewnienia trwałości inwestycji objętej zadaniem, na które jest udzielany grant, zgodnie z art. 71 rozporządzenia nr 1303/2013;
- 2) gromadzenia i przechowywania dokumentów dotyczących zadania, na które jest udzielany grant, w szczególności potwierdzających poniesienie przez grantobiorcę kosztów na realizację tego zadania, oraz przekazania LGD kopii tych dokumentów w terminie określonym w tej umowie;
- 3) udostępniania LGD informacji i dokumentów niezbędnych do przeprowadzenia kontroli, monitoringu i ewaluacji zadania, na które jest udzielany grant.

9. W przypadku gdy zgodnie ze statutem danego podmiotu w ramach jego struktury organizacyjnej powołane są jednostki organizacyjne takie jak sekcje lub koła, limit, o którym mowa w ust. 7 pkt 1, liczy się oddzielnie na ten podmiot i oddzielnie na jego jednostki organizacyjne, jeżeli realizacja zadania, na które jest udzielany grant, jest związana z przedmiotem działalności danej jednostki organizacyjnej.

10. W przypadku projektów grantowych warunków, o którym mowa w ust. 4 pkt 1 lit. b, uznaje się za spełniony, jeżeli spełnia go każdy z grantobiorców.

§ 30. 1. Wniosek o płatność składa się w urzędzie marszałkowskim albo samorządowej jednostce samorządu województwa, z którym jest zawarta umowa, osobiście albo przez upoważnioną osobę, albo przesyłką rejestrowaną, nadaną w placówce pocztowej operatora wyznaczonego w rozumieniu ustawy z dnia 23 listopada 2012 r. – Prawo pocztowe (Dz. U. poz. 1529).

2. Do wniosku o płatność dołącza się dokumenty niezbędne do wypłaty środków finansowych z tytułu pomocy, potwierdzające spełnienie warunków wypłaty pomocy, których wykaz zawiera formularz wniosku o płatność.

3. W przypadku operacji w zakresie określonym w § 2 ust. 1 pkt 2 lit. a, wniosek o płatność pierwszej transzy pomocy beneficjent składa w terminie miesiąca od dnia zawarcia umowy, a wniosek o płatność drugiej transzy – po zakończeniu realizacji operacji, w terminie określonym w umowie, nie później jednak niż po upływie 24 miesięcy od dnia zawarcia umowy i nie później niż w dniu 31 grudnia 2022 r.

4. W przypadku operacji w zakresie innym niż określony w § 2 ust. 1 pkt 2 lit. a, wniosek o płatność beneficjent składa w terminie określonym w umowie, nie później jednak niż po upływie 24 miesięcy od dnia zawarcia umowy i nie później niż w dniu 31 grudnia 2022 r.

5. Formularz wniosku o płatność udostępnia się nie później niż w dniu podania do publicznej wiadomości ogłoszenia, o którym mowa w art. 19 ust. 1 ustawy z dnia 20 lutego 2015 r. o rozwoju lokalnym z udziałem lokalnej społeczności.

§ 31. 1. Jeżeli wniosek o płatność zawiera braki lub oczywiste omyłki, zarząd województwa wzywa beneficjenta, w formie pisemnej, do ich usunięcia w terminie 14 dni od dnia doręczenia wezwania.

2. Jeżeli beneficjent, pomimo wezwania do usunięcia braków lub oczywistych omyłek, nie usunął ich w terminie, zarząd województwa wzywa ponownie beneficjenta, w formie pisemnej, do ich usunięcia w terminie 14 dni od dnia doręczenia wezwania.

3. Jeżeli beneficjent nie usunął braków i oczywistych omyłek, zarząd województwa rozpatruje wniosek o płatność w zakresie, w jakim został wypełniony, oraz na podstawie dołączonych do niego i poprawnie sporządzonych dokumentów.

4. W trakcie rozpatrywania wniosku o płatność zarząd województwa może wzywać beneficjenta, w formie pisemnej, do wyjaśnienia faktów istotnych dla rozstrzygnięcia sprawy lub przedstawienia dowodów na potwierdzenie tych faktów, w terminie 14 dni od dnia doręczenia wezwania.

§ 32. 1. Agencja płatnicza dokonuje wypłaty środków finansowych z tytułu pomocy po pozytywnym rozpatrzeniu wniosku o płatność przez zarząd województwa i po otrzymaniu zlecenia płatności od zarządu województwa, w terminie:

- 1) 30 dni od dnia złożenia wniosku o płatność pierwszej transzy;
- 2) 3 miesięcy od dnia złożenia wniosku o płatność – w przypadku wniosku o płatność innego niż, o którym mowa w pkt 1.

2. Zarząd województwa składa zlecenie płatności do agencji płatniczej nie później niż:

- 1) 14 dni przed upływem terminu, o którym mowa w ust. 1 pkt 1;
- 2) 30 dni przed upływem terminu, o którym mowa w ust. 1 pkt 2.

3. Do trybu rozpatrywania wniosków o płatność przepis § 24 i § 25 stosuje się odpowiednio.

§ 33. 1. W razie śmierci beneficjenta będącego osobą fizyczną, rozwiązania, połączenia lub podziału beneficjenta będącego osobą prawną lub jednostką organizacyjną nieposiadającą osobowości prawnej lub wystąpienia innego zdarzenia prawnego, w wyniku których zaistnieje następstwo prawne, następcy prawnemu beneficjenta pomoc jest przyznawana, jeżeli:

- 1) są spełnione warunki określone w art. 43 ust. 2 ustawy z dnia 20 lutego 2015 r. o wspieraniu rozwoju obszarów wiejskich z udziałem środków Europejskiego Funduszu Rolnego na rzecz Rozwoju Obszarów Wiejskich w ramach Programu Rozwoju Obszarów Wiejskich na lata 2014–2020;
- 2) na następcę prawnego beneficjenta przejdą prawa nabyte w związku z realizacją operacji oraz inne prawa niezbędne do zrealizowania tego projektu.

2. Wniosek następcy prawnego beneficjenta o przyznanie pomocy, zwany dalej „wnioskiem następcy”, składa się w urzędzie marszałkowskim albo samorządowej jednostce, w terminie 2 miesięcy od dnia zaistnienia zdarzenia określonego w ust. 1.

3. Do wniosku następcy dołącza się dokument potwierdzający fakt zaistnienia następstwa prawnego.

4. Jeżeli nie zostało zakończone postępowanie sądowe o stwierdzenie nabycia spadku, spadkobierca dołącza do wniosku następcy:

- 1) zaświadczenie z sądu o zarejestrowaniu wniosku o stwierdzenie nabycia spadku albo;
- 2) kopię wniosku o stwierdzenie nabycia spadku:
 - a) potwierdzoną za zgodność z oryginałem przez sąd albo
 - b) poświadczoną za zgodność z oryginałem przez notariusza albo potwierdzoną za zgodność z oryginałem przez upoważnionego pracownika urzędu marszałkowskiego albo samorządowej jednostki wraz z potwierdzeniem nadania tego wniosku w polskiej placówce pocztowej operatora wyznaczonego w rozumieniu ustawy z dnia 23 listopada 2012 r. – Prawo pocztowe albo kopią tego potwierdzenia poświadczoną za zgodność z oryginałem przez notariusza albo potwierdzoną za zgodność z oryginałem przez upoważnionego pracownika urzędu marszałkowskiego albo samorządowej jednostki.

5. W przypadku, o którym mowa w ust. 4, spadkobierca przekazuje zarządowi województwa odpis prawomocnego postanowienia sądu o stwierdzeniu nabycia spadku w terminie 14 dni od dnia uprawomocnienia się tego postanowienia.

6. Jeżeli z postanowienia sądu o stwierdzeniu nabycia spadku albo z zarejestrowanego aktu poświadczenia dziedziczenia sporządzonego przez notariusza wynika, że uprawnionych do nabycia spadku jest więcej niż jeden spadkobierca, spadkobierca, który złożył wniosek następcy, dołącza do tego wniosku oświadczenia pozostałych spadkobierców, że wyrażają zgodę na przyznanie pomocy.

7. W przypadku złożenia wniosku następcy po upływie terminu, o którym mowa w ust. 2, zarząd województwa nie przyznaje pomocy, o czym informuje podmiot ubiegający się o przyznanie pomocy, podając przyczyny nieprzyznania pomocy.

8. Wniosek następcy rozpatruje się w terminie 1 miesiąca od dnia jego złożenia.

9. Do wniosku następcy i trybu jego rozpatrywania przepisy art. 23 ustawy z dnia 20 lutego 2015 r. o rozwoju lokalnym z udziałem lokalnej społeczności oraz przepisy § 19 ust. 1 pkt 1–5, 8 i 10, ust. 2–5 oraz § 23–25 stosuje się odpowiednio.

§ 34. 1. W razie zbycia całości lub części gospodarstwa rolnego albo całości lub części przedsiębiorstwa beneficjenta, po przyznaniu pomocy, nabywcy gospodarstwa rolnego lub jego części albo przedsiębiorstwa lub jego części pomoc jest przyznawana, na jego wniosek, jeżeli są spełnione warunki określone w art. 43 ust. 2 ustawy z dnia 20 lutego 2015 r. o wspieraniu rozwoju obszarów wiejskich z udziałem środków Europejskiego Funduszu

Rolnego na rzecz Rozwoju Obszarów Wiejskich w ramach Programu Rozwoju Obszarów Wiejskich na lata 2014–2020.

2. Wniosek nabywcy o przyznanie pomocy, zwany dalej „wnioskiem nabywcy”, składa się do zarządu województwa, w terminie 2 miesiące od dnia nabycia gospodarstwa rolnego lub jego części albo przedsiębiorstwa lub jego części objętych realizacją operacji.

3. Do wniosku nabywcy dołącza się dokument potwierdzający nabycie gospodarstwa rolnego lub jego części albo przedsiębiorstwa lub jego części objętych realizacją operacji.

4. W przypadku złożenia wniosku nabywcy po upływie terminu, o którym mowa w ust. 2, zarząd województwa nie przyznaje pomocy, o czym informuje podmiot ubiegający się o przyznanie pomocy, podając przyczyny nieprzyznania pomocy.

5. Wniosek nabywcy rozpatruje się w terminie 1 miesiąca od dnia jego złożenia.

6. Do wniosku nabywcy i trybu jego rozpatrywania stosuje się odpowiednio przepisy art. 23 ustawy z dnia 20 lutego 2015 r. o rozwoju lokalnym z udziałem lokalnej społeczności oraz przepisy § 19 ust. 1 pkt 1–5, 8 i 10, ust. 2–5 oraz § 23–25 stosuje się odpowiednio.

§ 35. 1. Wysokość pomocy na operację przyznaną następcy prawnemu beneficjenta albo nabywcy gospodarstwa rolnego lub jego części albo nabywcy przedsiębiorstwa lub jego części objętych realizacją operacji nie może przekraczać kwoty pomocy, która nie została wypłacona temu beneficjentowi.

2. Umowa zawarta z następcą prawnym beneficjenta albo nabywcą gospodarstwa rolnego lub jego części albo nabywcą przedsiębiorstwa lub jego części objętych realizacją operacji określa warunki kontynuacji realizacji operacji.

§ 36. 1. W przypadkach określonych w § 33 i § 34 pomoc przyznaje się następcy prawnemu beneficjenta albo nabywcy gospodarstwa rolnego lub jego części albo nabywcy przedsiębiorstwa lub jego części objętych realizacją operacji, do wysokości limitu, o którym mowa w § 15 ust. 1–2.

2. Jeżeli suma kwot pomocy wypłaconej w ramach operacji zrealizowanych przez beneficjenta i jego następcę prawnego albo nabywcę gospodarstwa rolnego lub jego części albo nabywcę przedsiębiorstwa lub jego części objętych realizacją operacji i kwot pomocy przyznanej w ramach operacji, których realizacja nie została jeszcze zakończona przez beneficjenta i jego następcę albo nabywcę gospodarstwa rolnego lub jego części albo nabywcę przedsiębiorstwa lub jego części objętych realizacją operacji, przekracza limit, o którym mowa w § 15 ust. 1–2, następcą prawnym beneficjenta albo nabywcą gospodarstwa

rolnego lub jego części albo nabywca przedsiębiorstwa lub jego części objętych realizacją operacji nie zwraca pomocy wypłaconej przed dniem zaistnienia następstwa prawnego albo nabycia gospodarstwa rolnego lub jego części albo przedsiębiorstwa lub jego części objętych realizacją operacji, jeżeli ten następca albo nabywca realizuje zobowiązania beneficjenta.

§ 37. 1. Obliczania i oznaczania terminów związanych z wykonywaniem czynności w toku postępowania w sprawie przyznania pomocy na operacje i wypłaty środków finansowych z tytułu tej pomocy dokonuje się zgodnie z przepisami Kodeksu cywilnego dotyczącymi terminów.

2. Jeżeli przepisy rozporządzenia nie stanowią inaczej, termin uważa się za zachowany, jeżeli przed jego upływem pismo nadano w polskiej placówce pocztowej operatora wyznaczonego w rozumieniu ustawy z dnia 23 listopada 2012 r. – Prawo pocztowe albo złożono w polskim urzędzie konsularnym.

§ 38. 1. W przypadku gdy wysokość kosztów ogólnych poniesionych przed dniem wejścia w życie rozporządzenia przekracza wartość rynkową tych kosztów, pomoc jest przyznawana z uwzględnieniem wartości rynkowej tych kosztów.

2. Koszty ogólne, o których mowa w ust. 1, podlegają refundacji w pełnej wysokości, jeżeli zostały:

1) poniesione:

a) od dnia 1 stycznia 2014 r.,

b) zgodnie z przepisami o zamówieniach publicznych w przypadku gdy te przepisy mają zastosowanie;

2) uwzględnione w oddzielnym systemie rachunkowości albo do ich identyfikacji wykorzystano odpowiedni kod rachunkowy, o których mowa w art. 66 ust. 1 lit. c ppkt i rozporządzenia nr 1305/2013.

3. Do przyznawania i wypłaty środków finansowych z tytułu kosztów ogólnych, o których mowa w ust. 1, przepisów § 17 ust. 4–10 i § 29 ust. 4 nie stosuje się.

§ 39. Rozporządzenie wchodzi w życie po upływie 14 dni od dnia ogłoszenia.

**MINISTER ROLNICTWA I
ROZWOJU WSI**

UZASADNIENIE

Projekt rozporządzenia Ministra Rolnictwa i Rozwoju Wsi w sprawie szczegółowych warunków przyznawania oraz wypłaty pomocy finansowej w ramach poddziałania „Wsparcie na wdrażanie operacji w ramach strategii rozwoju lokalnego kierowanego przez społeczność” objętego Programem Rozwoju Obszarów Wiejskich na lata 2014 – 2020 stanowi wykonanie upoważnienia zawartego w art. 45 ust. 1 pkt 1 ustawy z dnia 20 lutego 2015 r. o wspieraniu rozwoju obszarów wiejskich z udziałem środków Europejskiego Funduszu Rolnego na Rzecz Rozwoju Obszarów Wiejskich w ramach Programu Rozwoju Obszarów Wiejskich 2014-2020 (Dz. U. poz. 349), zwanej dalej „ustawą”.

Podstawowe zasady wsparcia rozwoju obszarów wiejskich w ramach EFRROW określają przepisy rozporządzenia Parlamentu Europejskiego i Rady (UE) nr 1305/2013 z dnia 17 grudnia 2013 r. w sprawie wsparcia rozwoju obszarów wiejskich przez Europejski Fundusz Rolny na rzecz Rozwoju Obszarów Wiejskich (EFFROW) i uchylające rozporządzenie Rady (WE) nr 1698/2005 (Dz. Urz. UE L 347 z 20.12.2013, str. 487, z późn. zm.), zwanego dalej „rozporządzeniem 1305/2013”. Charakter przedmiotowego projektu rozporządzenia jest dodatkowo zdeterminowany innymi regulacjami wspólnotowymi, przede wszystkim regulacjami rozporządzenia Parlamentu Europejskiego i Rady (UE) nr 1303/2013 z dnia 17 grudnia 2013 r. ustanawiającym wspólne przepisy dotyczące Europejskiego Funduszu Rozwoju Regionalnego, Europejskiego Funduszu Społecznego, Funduszu Spójności, Europejskiego Funduszu Rolnego na rzecz Rozwoju Obszarów Wiejskich oraz Europejskiego Funduszu Morskiego i Rybackiego oraz ustanawiającym przepisy ogólne dotyczące Europejskiego Funduszu Rozwoju Regionalnego, Europejskiego Funduszu Społecznego, Funduszu Spójności i Europejskiego Funduszu Morskiego i Rybackiego oraz uchylającym rozporządzenie Rady (WE) nr 1083/2006 (Dz. Urz. UE L 347 z 20.12.2013, str. 320), zwanym dalej „rozporządzeniem nr 1303/2013”, w szczególności dyspozycji zawartych w art. 32-35, oraz w przepisach wydanych w trybie tego rozporządzenia, oraz regulacjami aktów prawnych wydanych na ich podstawie, jak również innych przepisów Unii Europejskiej dotyczących tego zakresu spraw.

Ponadto sposób wdrażania działania „Wsparcie dla rozwoju lokalnego w ramach inicjatywy LEADER” w ramach poddziałania „Wsparcie na wdrażanie operacji w ramach strategii rozwoju lokalnego kierowanego przez społeczność” musi być zgodny z regulacjami zawartymi w ustawie z dnia 20 lutego 2015 r. o rozwoju lokalnym z udziałem lokalnej społeczności (Dz. U. poz. 378),. Powyższa ustawa tworzy podstawy prawne realizacji rozwoju lokalnego kierowanego przez społeczność, o którym mowa w części drugiej w tytule II w rozdziale II (art. 32-35) rozporządzenia Parlamentu Europejskiego i Rady (UE) nr 1303/2013. RLKS bazuje na metodzie LEADER, która w ramach perspektywy finansowej 2007-2013 ma zastosowanie w realizacji osi 4 Leader (podejścia LEADER) w ramach programów rozwoju obszarów wiejskich oraz osi priorytetowej 4 zrównoważony rozwój obszarów zależnych głównie od rybactwa w ramach programów współfinansowanych ze środków Europejskiego Funduszu Rybackiego (EFR) w perspektywie finansowej 2007-2013.

W nowej perspektywie finansowania polityk UE z budżetu UE (2014-2020) RLKS stanowi nowy instrument rozwoju terytorialnego UE mający zastosowanie nie tylko w ramach polityki rozwoju obszarów wiejskich (II filara wspólnej polityki rolnej), przy udziale Europejskiego Funduszu Rolnego na rzecz Rozwoju Obszarów Wiejskich (EFRROW), oraz wspólnej polityki rybackiej, przy udziale Europejskiego Funduszu Morskiego i Rybackiego (EFMR), ale także w ramach polityki spójności realizowanej przy udziale Europejskiego Funduszu Rozwoju Regionalnego (EFRR) i Europejskiego Funduszu Społecznego (EFS). Zgodnie z art. 32 ust. 1 rozporządzenia nr 1303/2013 RLKS jest wspierany ze środków EFRROW, określanej nazwą LEADER i może być wspierany ze środków EFRR, EFS lub EFMR (EFRROW, EFMR, EFRR i EFS zwane dalej są „EFSI”).

Obligatoryjność realizacji RLKS w ramach programu współfinansowanego z EFRROW potwierdzona została w przepisach ustawy, w art. 3 ust. 1 pkt 14 (działanie „Wsparcie dla rozwoju lokalnego w ramach inicjatywy LEADER”), przy czym zgodnie z art. 3 ust. 3 tej ustawy wspieranie RLKS, w ramach powyższego działania odbywać się będzie na zasadach określonych w ustawie o rozwoju lokalnym z udziałem lokalnej społeczności, a w zakresie nieuregulowanym w tych przepisach – na zasadach określonych w ustawie.

Ustawa jest aktem prawnym określającym działania ujęte w Programie na lata 2014-2020, wdrażane na terytorium Rzeczypospolitej Polskiej oraz ogólne warunki i tryb przyznawania oraz wypłaty pomocy finansowej w zakresie nieokreślonym w przepisach Unii Europejskiej oraz przewidzianym w tych przepisach do określenia przez państwo członkowskie Unii Europejskiej. Ustawa ta ustanawia ramy przyznawania pomocy i zawiera upoważnienia do wydania przepisów wykonawczych koniecznych do stworzenia systemu wdrażania działań PROW na lata 2014-2020.

Na podstawie art. 34 ww. ustawy podstawą do przyznania pomocy beneficjentom przedmiotowego działania jest umowa, a nie decyzja administracyjna. Do postępowań w sprawach przyznania pomocy prowadzonych przez podmioty wdrażające nie stosuje się wobec tego przepisów Kodeksu postępowania administracyjnego, z wyjątkiem przepisów wskazanych w ww. ustawie. Konieczne jest, zatem przyjęcie szczegółowych regulacji dotyczących wzajemnych relacji między wnioskodawcą lub beneficjentem działania a podmiotem wdrażającym, trybu postępowania przy przyznaniu pomocy i trybu jej wypłaty na etapie realizacji operacji po zawarciu umowy.

Projektowane rozporządzenie ma zapewnić stworzenie sprawnego i efektywnego systemu wdrażania działania "Wsparcie dla rozwoju lokalnego w ramach inicjatywy LEADER" w ramach poddziałania „Wsparcie na wdrażanie operacji w ramach strategii rozwoju lokalnego kierowanego przez społeczność”, objętego Programem Rozwoju Obszarów Wiejskich na lata 2014-2020.

Rozporządzenie określa szczegółowe warunki przyznawania pomocy oraz tryb wypłaty pomocy finansowej, w tym:

- 1) formę składania wniosków o przyznanie pomocy oraz wniosków o płatność;
- 2) szczegółowe wymagania, jakim powinny odpowiadać wnioski o przyznanie pomocy;
- 3) szczegółowe wymagania, jakim powinna odpowiadać umowa o przyznaniu pomocy, zwana dalej „umową”;
- 4) przypadki, w których następcy prawnemu beneficjenta albo nabywcy gospodarstwa rolnego lub jego części albo nabywcy przedsiębiorstwa lub jego części jest przyznawana pomoc, oraz warunki i tryb przyznania tej pomocy.

Należy zauważyć, że projekt nie zawiera postanowień dotyczących zwrotów oraz zmniejszeń pomocy. Zgodnie z art. 45 ust. 2 ustawy minister właściwy do spraw rozwoju wsi może określić wysokość zmniejszeń kwot pomocy, o których mowa w

art. 64 ust. 4 lit. a rozporządzenia nr 1306/2013, mając na względzie kryteria określone w art. 64 ust. 5 tego rozporządzenia. Mając na uwadze, że ww. wymieniona delegacja ustawowa jest fakultatywna prawodawca podjął decyzję o uregulowaniu powyższej problematyki nie w rozporządzeniu lecz w umowie o przyznaniu pomocy, co jest zgodne z art. 36 ust. 1 pkt 8 ustawy.

Określając warunki przyznawania pomocy uregulowano szczegółowo wysokość i zakres pomocy, kryteria przyznania pomocy dotyczące beneficjenta i realizowanej przez niego operacji. Projektowane rozporządzenie określa także tryb (w tym terminy) rozpatrywania wniosku o przyznanie pomocy i wniosku o płatność, zawierania umów oraz wypłaty pomocy.

Program Rozwoju Obszarów Wiejskich określa ogólnie beneficjenta działania "Wsparcie dla rozwoju lokalnego w ramach inicjatywy LEADER" w poddziałaniu „Wsparcie na wdrażanie operacji w ramach strategii rozwoju lokalnego kierowanego przez społeczność”. Natomiast przepisy projektu rozporządzenia, poprzez wprowadzenie warunków podmiotowych, stanowiących kryteria dostępu dla ubiegających się o wsparcie w ramach działania, precyzują postanowienia Programu w tym zakresie.

Jednym z warunków przyznania pomocy dla osób fizycznych, zawartym w Programie, jest potwierdzenie zamieszkania na obszarze realizacji lokalnej strategii rozwoju. Udokumentowanie tego faktu stanowi pewnego rodzaju zapewnienie, że pomoc trafi do osób trwale związanych z daną społecznością i obszarem. W tym samym celu wprowadzono konieczność wykazania, iż siedziba osoby prawnej albo jednostki organizacyjnej nieposiadającej osobowości prawnej, albo adres pod, którym wykonywana jest działalność, w zależności od formy prawnej podmiotu, znajduje się na obszarze objętym lokalną strategią rozwoju, z której środków podmiot chce uzyskać pomoc finansową (**§ 3 ust. 1 pkt 1 lit. c, pkt 2 i 3 projektu rozporządzenia**).

Dla uzyskania lepszych wyników we wdrażaniu poddziałania podjęto decyzję o możliwości przyznawania pomocy również lokalnym grupom działania (LGD), co w ubiegłym okresie programowania było praktykowane przez wiele państw wspólnoty. W związku z tym, prócz operacji realizowanych przez podmioty inne niż LGD, przewiduje się przyznawania pomocy na projekty własne LGD oraz na projekty grantowe. Warunkiem przyznania pomocy na realizację projektu własnego LGD, zgodnie z art. 17 ust. 6 ustawy o rozwoju lokalnym z udziałem lokalnej społeczności,

jest uprawdopodobnienie, iż inne podmioty z obszaru objętego LSR uprawnione do wsparcia nie zgłosiły zamiaru jego realizacji. Natomiast w przypadku pomocy na projekt grantowy warunki przyznania pomocy oraz kryteria wyboru będą stosowane odpowiednio. W celu dalszego ujednoczenia zasad przyznawania pomocy z zasadami obowiązującymi w ramach innych programów współfinansowanych z funduszy Unii Europejskich, w przypadku projektów grantowych, zastosowano przepisy art. 35 i art. 36 ustawy z dnia 11 lipca 2014 r. o zasadach realizacji programów w zakresie polityki spójności finansowanych w perspektywie finansowej 2014-2020 (Dz. U. z 2014 r. poz. 1146). Ponadto warto zauważyć, że w ramach projektów grantowych przewiduje się wspieranie również jednostek organizacyjnych nieposiadających osobowości prawnej, w szczególności kół gospodyń wiejskich, będących wyodrębnionymi jednostkami organizacyjnymi kółek rolniczych. Podmioty te, choć są bardzo ważne w procesie rozwijania obszarów wiejskich oraz zachowywania tradycji lokalnych, z uwagi na brak osobowości prawnej nie mogą pozyskać jakiegokolwiek wsparcia finansowego dla swojej działalności. Proponowane rozwiązanie zakłada, iż o pomoc z wnioskiem wystąpi osoba prawna, w strukturze której prowadzi działalność dana jednostka, ale limit pomocy będzie pomniejszany wyodrębnionej jednostce, a nie tej osobie.

Aby zapewnić osiągnięcie i zachowanie celów działania, opisanych w Programie Rozwoju Obszarów Wiejskich, projekt rozporządzenia szczegółowo reguluje również kryteria dostępu o charakterze przedmiotowym, określając między innymi kwestie montażu finansowego z udziałem innych środków publicznych, rozpoczęcia i zakończenia realizacji operacji, dopuszczenia realizacji operacji w etapach, terminów składania wniosków o płatność.

Operacje realizowane w ramach przedmiotowego działania mają przyczynić się do osiągnięcia celu określonego w priorytecie 6, określonym w art. 5 rozporządzenia nr 1305/2013, dotyczącym wsparcia włączenia społecznego, ograniczenia ubóstwa i rozwoju gospodarczego na obszarach wiejskich, w szczególności wspierania lokalnego rozwoju na obszarach wiejskich.

Zarówno Program Rozwoju Obszarów Wiejskich jak i projekt rozporządzenia określa ogólny zakres pomocy, stanowiąc, że w ramach działania "Wsparcie dla rozwoju lokalnego w ramach inicjatywy LEADER" w poddziałaniu „Wsparcie na wdrażanie operacji w ramach strategii rozwoju lokalnego kierowanego przez

społeczność”, pomoc jest przyznawana na operacje w zakresie, o którym mowa w **§ 2 projektu rozporządzenia:**

- 1) wzmocnienia kapitału społecznego, w tym przez podnoszenie wiedzy społeczności lokalnej w zakresie ochrony środowiska i zmian klimatycznych, także z wykorzystaniem rozwiązań innowacyjnych;
- 2) rozwoju przedsiębiorczości na obszarze wiejskim objętym strategią rozwoju lokalnego kierowanego przez społeczność w rozumieniu art. 2 pkt 19 rozporządzenia Parlamentu Europejskiego i Rady (UE) nr 1303/2013 z dnia 17 grudnia 2013 r. ustanawiającego wspólne przepisy dotyczące Europejskiego Funduszu Rozwoju Regionalnego, Europejskiego Funduszu Społecznego, Funduszu Spójności, Europejskiego Funduszu Rolnego na rzecz Rozwoju Obszarów Wiejskich oraz Europejskiego Funduszu Morskiego i Rybackiego oraz ustanawiającego przepisy ogólne dotyczące Europejskiego Funduszu Rozwoju Regionalnego, Europejskiego Funduszu Społecznego, Funduszu Spójności i Europejskiego Funduszu Morskiego i Rybackiego oraz uchylającego rozporządzenie Rady (WE) nr 1083/2006 (Dz. Urz. UE L 347 z 20.12.2013, str. 320), zwaną dalej „LSR”, przez:
 - a) podejmowanie działalności gospodarczej,
 - b) tworzenie lub rozwój inkubatorów przetwórstwa lokalnego produktów rolnych będących przedsiębiorstwami spożywczymi w rozumieniu art. 3 pkt 2 rozporządzenia (WE) nr 178/2002 Parlamentu Europejskiego i Rady z dnia 28 stycznia 2002 r. ustanawiającego ogólne zasady i wymagania prawa żywnościowego, powołujące Europejski Urząd ds. Bezpieczeństwa Żywności oraz ustanawiającego procedury w zakresie bezpieczeństwa żywności (Dz. Urz. WE L 31 z 01.02.2002, str. 1, z późn. zm.; Dz. Urz. UE Polskie wydanie specjalne, rozdz. 15, t. 6, str. 463), w których jest prowadzona działalność w zakresie produkcji, przetwarzania lub dystrybucji żywności pochodzenia roślinnego lub zwierzęcego lub wprowadzania tej żywności na rynek,
 - c) rozwijanie działalności gospodarczej,
 - d) podnoszenie kompetencji osób realizujących operacje w zakresie określonym w lit. a–c;
- 3) wspierania współpracy między podmiotami prowadzącymi działalność gospodarczą na obszarze wiejskim objętym LSR:

- a) w ramach krótkich łańcuchów dostaw w rozumieniu art. 2 ust. 1 lit. m rozporządzenia Parlamentu Europejskiego i Rady (UE) nr 1305/2013 z dnia 17 grudnia 2013 r. w sprawie wsparcia rozwoju obszarów wiejskich przez Europejski Fundusz Rolny na rzecz Rozwoju Obszarów Wiejskich (EFRROW) i uchylającego rozporządzenie Rady (WE) nr 1698/2005 (Dz. Urz. UE L 347 z 20.12.2013, str. 487, z późn. zm.), zwanego dalej „rozporządzeniem nr 1305/2013”, lub
 - b) w zakresie świadczenia usług turystycznych, lub
 - c) w zakresie rozwijania rynków zbytu produktów lub usług lokalnych, w tym usług turystycznych;
- 4) rozwoju rynków zbytu produktów i usług lokalnych, z wyłączeniem operacji polegających na budowie lub modernizacji targowisk objętych zakresem wsparcia w ramach działania, o którym mowa w art. 3 ust. 1 pkt 7 ustawy z dnia 20 lutego 2015 r. o wspieraniu rozwoju obszarów wiejskich z udziałem środków Europejskiego Funduszu Rolnego na Rzecz Rozwoju Obszarów Wiejskich w ramach Programu Rozwoju Obszarów Wiejskich 2014–2020;
 - 5) zachowania dziedzictwa lokalnego;
 - 6) budowy lub przebudowy ogólnodostępnej i niekomercyjnej infrastruktury turystycznej lub rekreacyjnej, lub kulturalnej;
 - 7) budowy lub przebudowy publicznych dróg gminnych lub powiatowych, które umożliwiają połączenie obiektów użyteczności publicznej w rozumieniu § 3 pkt 6 rozporządzenia Ministra Infrastruktury z dnia 12 kwietnia 2002 r. w sprawie warunków technicznych, jakim powinny odpowiadać budynki i ich usytuowanie (Dz. U. Nr 75, poz. 690, z późn. zm.¹⁾), w których świadczone są usługi społeczne, zdrowotne, opiekuńczo-wychowawcze lub edukacyjne dla ludności lokalnej, z siecią dróg publicznych albo skracają dystans lub czas dojazdu do tych obiektów;
 - 8) promowania obszaru objętego LSR, w tym produktów lub usług lokalnych.

Doprecyzowanie zakresu pomocy ograniczyłoby możliwość realizacji operacji niestandardowych, nieszablonowych oraz innowacyjnych. Stąd też prawodawca przychylił się do zaleceń sformułowanych w ramach ewaluacji Programu Rozwoju

¹⁾ Zmiany wymienionego rozporządzenia zostały ogłoszone w Dz. U. z 2003 r. Nr 33, poz. 270, z 2004 r. Nr 109, poz. 1156, z 2008 r. Nr 201, poz. 1238, z 2009 r. Nr 56, poz. 461, z 2010 r. Nr 239, poz. 1597, z 2012 r. poz. 1289 oraz z 2013 r. poz. 926.

Obszarów Wiejskich na lata 2007-2013 formułując zakres pomocy w sposób pojemny i elastyczny. Należy jednak zaznaczyć, że LGD formułując w lokalnej strategii rozwoju (LSR) cele szczegółowe oraz określając przedsięwzięcia ma prawo, w pewien sposób zawęzić ten katalog koncentrując strumień środków LSR na zagadnieniach najistotniejszych dla danej LGD. Ponadto warto zauważyć, że dalsze ukierunkowanie pomocy przyznawanej w ramach LSR będzie następowało przez ogłaszanie naborów tematycznych co wynika z przepisu art. pkt 1 lit. c ustawy o rozwoju lokalnym z udziałem lokalnej społeczności. Ponadto osiągnięcie zakładanych celów priorytetu 6. będzie zapewnione przez stosowanie kryteriów wyboru operacji, których określenie w LSR jest obowiązkiem LGD, które zgodnie z art. 49 ust. 1 rozporządzenia nr 1305/2013 mają zapewnić równe traktowanie wnioskodawców, lepsze wykorzystanie zasobów finansowych i ukierunkowanie środków finansowych zgodnie z priorytetami unijnymi w zakresie rozwoju obszarów wiejskich.

Ponadto z pomocy zostały wykluczone pewne rodzaje działalności, wymienione w **§ 8 projektu rozporządzenia**, które ze względu na swój charakter (rolnictwo i przetwarzanie ryb), skalę albo kapitałochłonność (np. górnictwo) nie są możliwe do realizacji w ramach tego działania.

Działanie "Wsparcie dla rozwoju lokalnego w ramach inicjatywy LEADER" w poddziałaniu „Wsparcie na wdrażanie operacji w ramach strategii rozwoju lokalnego kierowanego przez społeczność”, należy po części do grupy działań o charakterze inwestycyjnym. Beneficjent realizuje swoją operację, na którą składa się szereg zadań, w tym inwestycji, wpisujących się w zakres określony w Programie, a pomoc udzielana w ramach przedmiotowego działania jest pochodną zadań planowanych w ramach operacji do realizacji oraz ich kosztów kwalifikowalnych, które są uzasadnione zakresem pomocy, niezbędne do osiągnięcia celu tej operacji oraz racjonalne.

W projekcie rozporządzenia zawarte zostały regulacje, które są wypełnieniem zobowiązania do weryfikacji racjonalności kosztów, wynikającego z przepisów art. 48 rozporządzenia wykonawczego Komisji (UE) Nr 809/2014 z dnia 17 lipca 2014 r. ustanawiającego zasady stosowania rozporządzenia Parlamentu Europejskiego i Rady (UE) nr 1306/2013 w odniesieniu do zintegrowanego systemu zarządzania i kontroli, środków rozwoju obszarów wiejskich oraz zasady wzajemnej zgodności (Dz. Urz. UE L 227 z 31.7.2014, str.69). Zgodnie z przepisami ww. rozporządzenia wszystkie wnioski o wsparcie, wnioski o płatność i inne deklaracje, które beneficjent

lub osoba trzecia muszą złożyć, poddaje się kontrolom administracyjnym, obejmującym wszystkie elementy, w przypadku których możliwa i stosowna jest kontrola za pomocą kontroli administracyjnych. Procedury zawierają wymóg rejestracji podjętych działań kontrolnych, wyników weryfikacji i środków podjętych w przypadku rozbieżności.

Kontrole administracyjne wniosków o wsparcie zapewniają zgodność operacji z mającymi zastosowanie obowiązkami ustanowionymi w przepisach Unii, w przepisach krajowych lub w programie rozwoju obszarów wiejskich, w tym w przepisach w zakresie zamówień publicznych, pomocy państwa oraz innych obowiązkowych normach i wymogach. Kontrole w odniesieniu do kosztów, podlegających refundacji, obejmują w szczególności, weryfikację racjonalności przedstawionych kosztów (**§ 17 ust. 4 projektu rozporządzenia**). Koszty ocenia się za pomocą odpowiedniego systemu oceny, takiego jak koszty referencyjne, porównanie różnych ofert lub w ramach komitetu oceniającego. W związku z tym, w projekt rozporządzenia wprowadza regulacje odnośnie będącego podstawą do wyliczenia i wypłaty pomocy zakresu, formy oraz zasad ponoszenia kosztów kwalifikowalnych. Należy zwrócić uwagę, iż na etapie przyznania pomocy weryfikacja kosztów planowanych do poniesienia w ramach realizacji operacji będzie opierała się na potrzebie ich poniesienia w odniesieniu do celu projektu oraz ich racjonalności z uwzględnieniem cen rynkowych. Ponadto na etapie wypłaty pomocy bardzo ważnym elementem weryfikacji będzie sposób ponoszenia tych kosztów: od dnia przyznania pomocy, w formie rozliczenia bezgotówkowego. Podstawowe znaczenie będzie miało zachowanie zasady uczciwej konkurencji w procesie szacowania kosztów oraz wylaniania wykonawców poszczególnych zadań w ramach operacji (stosowanie przepisów o zamówieniach publicznych albo postępowania ofertowego). Ponadto ważne jest uwzględnianie ponoszonych kosztów w oddzielnym systemie rachunkowości albo ich identyfikacji odpowiednim kodem rachunkowym, o którym mowa w art. 66 ust. 1 lit. c ppkt i rozporządzenia nr 1305/2013 (**§ 29 ust. 4 projektu rozporządzenia**). Należy również zwrócić uwagę na przepis **§ 38 ust. 3 projektu rozporządzenia**, który wprowadza wyjątek od stosowania powyższej zasady dla kosztów ogólnych, które zgodnie z rozporządzeniem nr 1303/2015 mogą być ponoszone od dnia 1 stycznia 2014 r. Mając na uwadze powyższe racjonalny prawodawca nie może oczekiwać, że potencjalny wnioskodawca mógł przewidzieć wprowadzenie regulacji **§ 17 ust. 4-10 i § 29 ust. 4 projektu rozporządzenia** oraz

zastosuje je ponosząc koszty ogólne przed dniem wejścia w życie projektowanego aktu prawnego.

Podstawową formą pomocy w ramach poddziałania jest refundacja kosztów kwalifikowalnych poniesionych zgodnie z regułami, o których mowa powyżej. Tylko pomoc na operacje realizowane w zakresie, o którym mowa w § 2 ust. 1 pkt 2 lit. a (podejmowanie działalności gospodarczej), będzie przyznawana w formie płatności ryczałtowej w dwóch transzach: pierwsza w wysokości 70% kwoty pomocy – wypłacana niezwłocznie po przyznaniu pomocy oraz druga w wysokości 30% kwoty pomocy – po zrealizowaniu biznesplanu. Przyjęte rozwiązanie wychodzi naprzeciw oczekiwaniom podmiotów, które deklarują podjęcie działalności gospodarczej. Dotychczasowe rozwiązania stosowane w ramach wspierania przyszłych przedsiębiorców opierające się na pomocy w formie refundacji były bardzo krytykowane ze względu na trudny dostęp wnioskodawców do kapitału. Należy natomiast zauważyć, że liczba tworzonych nowych przedsiębiorstw przekłada się wprost na zatrudnienie oraz rozwój gospodarczy a przez to wspiera walkę z każdym rodzajem wykluczenia, a więc realizuje cele priorytetu 6. PROW 2014-2020, do którego zostało przypisane w obecnym okresie programowania działanie LEADER. Dlatego też prawodawca zdecydował się na zastosowanie szczególnej formy pomocy.

Warto podkreślić, że projekt rozporządzenia przewiduje upoważnienie lokalnych grup działania (LGD) do określenia kwoty pomocy w tej formie dostosowanej do lokalnych warunków rynkowych, z możliwością określenia różnych stawek w odniesieniu do różnych rodzajów podejmowanej inwestycji działalności, nie wyższej jednak niż 100 tys. zł. LGD będzie określała powyższe kwoty na podstawie np. analizy sytuacji społeczno-gospodarczej obszaru LSR lub dostępnych danych historycznych odnoszących się do kwot pomocy przyznawanej beneficjentom działania 413 „Wdrażanie lokalnych strategii rozwoju” w zakresie małych projektów oraz operacji odpowiadających warunkom przyznania pomocy w działaniu „Tworzenie i rozwój mikroprzedsiębiorstw” PROW 2007-2013 albo innych programów pomocowych dla przedsiębiorców.

Do kosztów kwalifikowalnych operacji zalicza się również wartość wkładu rzeczowego obejmującą wartość usług, robót budowlanych, towarów, gruntów oraz nieruchomości. Zgodnie z art. 69 ust. 1 lit. e rozporządzenia nr 1303/2013, w przypadku wkładów rzeczowych w formie nieodpłatnej pracy wartość takiej pracy jest

określona z uwzględnieniem zweryfikowanego czasu poświęconego na pracę i wysokości wynagrodzenia za pracę równoważną. Mając powyższe na uwadze w projekcie określono, iż równowartość pracy stanowiącej wkład rzeczowy stanowi iloczyn liczby przepracowanych godzin oraz ilorazu przeciętnego wynagrodzenia w gospodarce narodowej w roku poprzedzającym rok, w którym złożono wniosek o przyznanie pomocy, i liczby 168. Za podstawę ustalenia równowartości pracy świadczonej nieodpłatnie przyjęto przeciętne miesięczne wynagrodzenie w gospodarce narodowej, którego wartość ogłaszana jest, w formie komunikatu, w Dzienniku Urzędowym Rzeczypospolitej Polskiej „Monitor Polski”, przez Prezesa Głównego Urzędu Statystycznego do 9 roboczego dnia lutego każdego roku. Publikacja tej wartości raz do roku zapewnia dużą stabilność w tworzeniu planu finansowego wnioskodawcy a jednocześnie gwarantuje cykliczną aktualizację odpowiednio do zmian w gospodarce narodowej. Liczba 168 jest iloczynem średniej ilości liczby dni roboczych w miesiącu oraz liczby przepracowanych godzin w ciągu jednego dnia. Za średnią liczbę dni roboczych w miesiącu przyjęto liczbę 21. Analogiczne rozwiązanie było stosowane w Programie Rozwoju Obszarów Wiejskich na lata 2007-2013, w działaniu 413 „Wdrażanie lokalnych strategii rozwoju”. Projekt rozporządzenia nie określa szczegółowo wysokości innych wkładów rzeczowych np. wartości usług lub towarów, ponieważ oszacowanie ich wartości będzie opierało się na kosztach ogólnie przyjętych na danym rynku, co wynika z przepisu art. 69 ust. 1 lit. b rozporządzenia nr 1303/2013 (**§ 17 ust. 3 projektu rozporządzenia**).

Zakres wsparcia określony w **§ 2 projektu rozporządzenia** przewiduje możliwość przyznawania pomocy na rozwój przedsiębiorczości poprzez tworzenie przedsiębiorstw spożywczych, z których infrastruktury będą mogły korzystać producenci rolni lub drobni przetwórcy zwanych „inkubatorami przetwórstwa lokalnego”. Definicja zawarta w projekcie rozporządzenia z założenia ma w sposób maksymalnie elastyczny pozwolić na stworzenie infrastruktury do produkcji, przetwarzania lub dystrybucji żywności, w szczególności produktów rolnych lokalnym drobnym producentom, których działalność jest zbyt mała by inwestować we własne linie technologiczne. Koniecznie należy zwrócić uwagę na to, że określona w projekcie rozporządzenia definicja inkubatora przetwórstwa lokalnego jest maksymalnie pojemna, bowiem przez wyliczenie czynności zdefiniowanych art. 3 pkt 16 rozporządzenia (WE) nr 178/2002 Parlamentu Europejskiego i Rady z dnia 28 stycznia 2002 r. ustanawiającego ogólne zasady i wymagania prawa

żywnościowego, powołujące Europejski Urząd ds. Bezpieczeństwa Żywności oraz ustanawiającego procedury w zakresie bezpieczeństwa żywności (Dz. Urz. WE L 31 z 01.02.2002, str. 1, z późn. zm.; Dz. Urz. UE Polskie wydanie specjalne, rozdz. 15, t. 6, str. 463), tj. etapów produkcji, przetwarzania i dystrybucji – obejmuje jakikolwiek etap, w tym przywóz, począwszy od produkcji podstawowej żywności, aż do uwzględnienia jej przechowywania, transportu, sprzedaży lub dostarczenia konsumentowi finalnemu oraz tam gdzie jest to stosowne - przywóz, produkcję, wytwarzanie, składowanie, transport, dystrybucję, sprzedaż i dostawy.

Ponadto warto zauważyć, że w projekcie rozporządzenia nie określono rodzaju produktów rolnych podlegających przetworzeniu, w związku z tym mogą one być dostosowane do przetwarzania produktów pochodzenia roślinnego jak i zwierzęcego, co będzie wymagało dostosowania infrastruktury do przepisów leżących zarówno we właściwości Ministra Zdrowia oraz we właściwości Ministra Rolnictwa i Rozwoju Wsi.

Wprowadzenie możliwości dofinansowania inwestycji tego rodzaju jest pozytywną odpowiedzią na postulaty zgłaszane przez liderów lokalnych społeczności. Inwestycje tego typu powstają już na obszarze kilku województw np. w Małopolsce, Wielkopolsce, w Województwie Kujawsko-Pomorskim oraz Mazowieckim. W opinii instytucji zarządzającej tworzenie i wspieranie takich inwestycji jest korzystne i efektywne, bowiem przyznanie pomocy na jedną inwestycję pozwala na uzyskanie korzyści przez wiele podmiotów korzystających z tej inwestycji. Sama Komisja Europejska zachęca w wytycznych do wspierania albo inwestycji zbiorowych, albo inwestycji służących szerszemu gronu odbiorców niż beneficjent pomocy. Mając powyższe na uwadze w projekcie rozporządzenia musiały się znaleźć warunki przyznania pomocy dotyczący udostępniania infrastruktury innym podmiotom tj. drobnym przetwórcom lub lokalnym producentom rolnym.

Regulacja nie determinuje formy w jakiej inkubator powinien prowadzić działalność, choć wydaje się że korzystnym rozwiązaniem, z uwagi na obowiązujące przepisy sanitarne i weterynaryjne, jest utworzenie osoby prawnej np. stowarzyszenia prowadzącego działalność gospodarczą albo spółdzielni. Ponadto prawodawca dopuszcza możliwość prowadzenia przedmiotowej działalności z nastawieniem na osiągnięcie zysku (wtedy musi przedłożyć biznesplan uwzględniający pobierane od korzystających z infrastruktury opłaty), albo z założeniem osiągania pewnych dochodów, które zrównoważą koszt utrzymania inkubatora. Z punktu widzenia społeczności lokalnej drugie rozwiązanie jest

korzystniejsze, ale mogą wystąpić problemy z zachowaniem trwałości tej inwestycji. Dla wzmocnienia efektu wsparcia dedykowanego przedsiębiorcom lub przyszłym przedsiębiorstwom przewidziano możliwość jednoczesnego uzyskania pomocy na szkolenia związane z działalnością gospodarczą, której dotyczy wnioski o przyznanie pomocy.

Kolejną formą zachęty do współpracy jest możliwość uzyskania pomocy w ramach zakresu pomocy, o którym mowa w **§ 2 ust. 1 pkt 3 projektu rozporządzenia**, tj. wspieranie współpracy między podmiotami prowadzącymi działalność gospodarczą na obszarze wiejskim objętym LSR, w ramach krótkich łańcuchów dostaw, w zakresie świadczenia usług turystycznych lub w zakresie rozwijania rynków zbytu produktów lub usług lokalnych. W opinii instytucji zarządzającej Programem Rozwoju Obszarów Wiejskich na lata 2014-2020 przyznawanie pomocy na te same zadania różnym licznym podmiotom jest mniej korzystne, niż przyznanie pomocy podmiotom deklarującym ścisłą współpracę dla osiągnięcia wspólnych celów. Jest to bardzo dobrze widoczne na przykładzie środków przyznawanych na promocję podmiotom gospodarczym świadczącym usługi turystyczne. Pomoc na odrębne akcje promocyjne jest rozproszona, ponadto w ramach tych akcji powstają nowe liczne znaki graficzne i inne sposoby identyfikacji promowanego produktu, które konkurują ze sobą na rynku. Natomiast pomoc przyznana na przeprowadzenie jednej wspólnej akcji promocyjnej obejmującej wszystkie zainteresowane podmioty, tworzące z komplementarnych produktów kompletną ofertę, z jednym wspólnym znakiem graficznym potęguje efekt. Ponieważ to samo logo pojawiające się na kolejnym produkcie zostaje w pamięci potencjalnego nabywcy / konsumenta. Środki w ramach tego zakresu są dedykowane podmiotom, które dostrzegły korzyści i dojrzały do decyzji o współpracy. Dlatego warunkiem przyznania pomocy jest przedłożenie dokumentu, w którym podmioty ubiegające się o przyznanie pomocy uregulują zagadnienia ważne dla realizacji przedsięwzięcia, nazwane w projekcie porozumieniem. Wyliczenie elementów jakie powinny znaleźć się w powyższym porozumieniu zostało zawarte w **§ 10 projektu rozporządzenia**. Przewiduje się, że znaczna część projektów, na które w ramach tego zakresu zostanie przyznana pomoc, będzie dotyczyło tworzenia stron internetowych lub portali, które pozwolą dotrzeć do szerszej rzeszy potencjalnych zainteresowanych. Należy jednak zaznaczyć, że nie wyklucza się możliwości wspierania innych zadań np. związanych z logistyką dostaw produktów.

Uwzględniając postanowienia Programu poziom pomocy jednostkom sektora finansów publicznych został określony w **§ 18 ust. 3 projektu rozporządzenia** w wysokości 63,63% kosztów kwalifikowalnych, natomiast wymagany wkład krajowych środków publicznych w wysokości 36,37% będzie pochodził ze środków własnych beneficjenta. W przypadku operacji związanych z rozwijaniem przedsiębiorczości poziom pomocy został określony na poziomie 50% kosztów kwalifikowalnych, analogicznie jak w programach wdrażanych regionalnie. W przypadku pozostałych operacji, tj. operacji realizowanych przede wszystkim przez organizacje pozarządowe proponuje się określenie wyższego poziomu współfinansowania – 80% kosztów kwalifikowalnych w **§ 18 ust. 1 projektu rozporządzenia**.

W **§ 18 ust. 2 projektu rozporządzenia** zawarto też regulację, która daje LGD uprawnienie do przyznania pomocy o wartości wynikającej z przyjęcia wyższego poziomu dofinansowania – w przypadku przedsiębiorców 70%, a w przypadku organizacji pozarządowych -100% kosztów kwalifikowanych. W przypadku jednostek sektora finansów publicznych takie zwiększenie nie jest możliwe z uwagi na brzmienie Programu Rozwoju Obszarów Wiejskich na lata 2014-2020, które określa precyzyjnie maksymalny poziom dofinansowania operacji przez nie realizowanych. Warunkiem skorzystania z takiego uprawnienia jest wskazanie w LSR przypadków, w których LGD przewiduje przyznawanie pomocy o wyższym poziomie.

Na podstawie Programu określono również limit pomocy na beneficjenta który wynosi 300 tys. zł w okresie realizacji Programu w **§ 15 ust. 1 i 2 projektu rozporządzenia**. Wyjątkiem od tej zasady są podmioty realizujące kosztowne operacje w zakresie tworzenia lub rozwoju inkubatorów przetwórstwa lokalnego, dla których limit określono na poziomie 500 tys. zł, oraz jednostki sektora finansów publicznych, dla których wysokość wsparcia na pojedyncze operacji lub limitu na beneficjenta nie zostały określone ale nie może być wyższe niż 50% środków na realizację tego poddziałania (Program Rozwoju Obszarów Wiejskich stanowi, iż co najmniej 50% budżetu LSR przeznaczonego na realizację poddziałania poddziałania „Wsparcie na wdrażanie operacji w ramach strategii rozwoju lokalnego kierowanego przez społeczność” przeznaczone będzie na przedsięwzięcia związane z tworzeniem lub utrzymaniem miejsc pracy).

Regulując kwestie dotyczące wniosków o przyznanie pomocy oraz wniosków o płatność projekt rozporządzenia określa sposób naboru wniosków o przyznanie pomocy, zakres informacji, które zawiera wniosek o przyznanie pomocy, zasady

ubiegania się o pomoc, zasady i terminy rozpatrywania wniosków o płatność oraz przypadki, w których podmiot wdrażający: pozostawia wniosek bez rozpatrzenia albo odmawia przyznania pomocy. Regulacje dotyczą zasad ubiegania się o przyznanie pomocy zawarte w projekcie rozporządzenia stanowią jedynie uszczegółowienie zasad wskazanych w ustawie o rozwoju lokalnym z udziałem lokalnej społeczności w odniesieniu do przyznawania pomocy w ramach Programu Rozwoju Obszarów Wiejskich. W odniesieniu do regulacji **§ 19 projektu rozporządzenia** określającej zawartość wniosku o przyznanie pomocy warto zauważyć, że nie zawiera ona wyliczenia załączników. Sporządzenie takiego wyliczenia miałyby sens jedynie w przypadku gdy obejmowałoby szczegółowe wyliczenie wszystkich załączników. Jednakże przy zakresie pomocy sformułowanym w sposób bardzo pojemny i ogólny nie jest to możliwe. Jednocześnie należy zauważyć, że projekt rozporządzenia nie przewiduje preselekcji wniosków o przyznanie pomocy na podstawie kompletności wniosku, a art. 23 ustawy o rozwoju lokalnym z udziałem lokalnej społeczności zapewnia możliwość uzupełnienia braków we wniosku. W związku z tym wnioskodawca w przypadku potencjalnych problemów z uzyskaniem danego dokumentu będzie mógł go dostarczyć po terminie złożenia wniosku. Nie oznacza to bynajmniej, iż podmiot ubiegający się o przyznanie pomocy nie jest informowany o konieczności przedłożenia biznesplanu (dotyczy tylko operacji związanych z prowadzeniem działalności gospodarczej). Wyliczenie elementów biznesplanu zawarte w **§ 4 ust. 4 projektu rozporządzenia** jest odzwierciedleniem przepisu art. 5 ust. 1 lit. b rozporządzenia delegowanego Komisji (UE) NR 807/2014 z dnia 11 marca 2014 r. uzupełniającego rozporządzenie Parlamentu Europejskiego i Rady (UE) nr 1305/2013 z dnia 17 grudnia 2013 r. w sprawie wsparcia rozwoju obszarów wiejskich przez Europejski Fundusz Rolny na rzecz Rozwoju Obszarów Wiejskich (EFRROW) i wprowadzające przepisy przejściowe (Dz. Urz. UE . L 227 z dnia 31 07.2014 r. str. 1).

Pomoc przyznawana jest na podstawie umowy zawieranej między podmiotem wdrażającym, którym jest zarząd województwa a beneficjentem poddziałania. Umowa zawierana jest, pod rygorem nieważności, w formie pisemnej. Projektowane rozporządzenie zawiera przepisy zawierające szczegółowe regulacje dotyczące m. in. formularza umowy, postanowień umowy w zakresie praw i obowiązków stron, przyjętych zabezpieczeń należytego wykonania przez beneficjenta zobowiązań, ogólne warunki wypłaty środków finansowych. Zawarte w projekcie rozporządzenia

regulacje stanowią uzupełnienie katalogu zawartego w ustawie określającego zawartość umowy o przyznaniu pomocy.

Ponadto, projektowane rozporządzenie wprowadza przepisy: określające termin zakończenia postępowania w sprawie przyznania pomocy, dotyczące obliczania i oznaczania terminów związanych z wykonywaniem czynności w toku postępowania w sprawie wypłaty środków, przywrócenia terminu wykonania przez wnioskodawcę lub beneficjenta określonych czynności w toku postępowania w sprawie przyznania pomocy.

Zgodnie z upoważnieniem zawartym w art. 45 ust. 1 pkt 1 lit. f ustawy projektowane rozporządzenie reguluje także sposób postępowania, w tym warunki i tryb przyznania pomocy, w razie zbycia przez beneficjenta przedsiębiorstwa lub części tego przedsiębiorstwa lub w przypadku następstwa prawnego, do którego dochodzi na skutek śmierci beneficjenta. Nie przewiduje się natomiast rozwiązania umożliwiającego wstępowanie do toczącego się postępowania w sprawie przyznania pomocy następcy prawnemu wnioskodawcy. Ubiegając się o przyznanie pomocy wnioskodawca przedstawia szereg informacji pozwalających podmiotowi wdrażającemu, na zweryfikowanie wszystkich podmiotowych kryteriów dostępu. Proces weryfikacji jest czasochłonny i każda zmiana we wniosku będzie powodowała jego wydłużenie. Biorąc pod uwagę terminy określone w ustawie o rozwoju lokalnym z udziałem lokalnej społeczności oraz projektowanym rozporządzeniu, w których odbywa się rozpatrzenie wniosku o przyznanie pomocy oraz konieczność zapewnienia sprawnej obsługi składanych wniosków, projektowane rozporządzenie nie przewiduje możliwości zmiany podmiotu wnioskującego o przyznanie pomocy.

Określony w projekcie zakres i tryb przyznawania pomocy osobom uprawnionym mają na celu wprowadzenie do systemu prawnego szczegółowych regulacji w obszarze przedmiotowego działania, objętego PROW 2014-2020 oraz zapewnienie sprawnego wdrożenia tego działania.

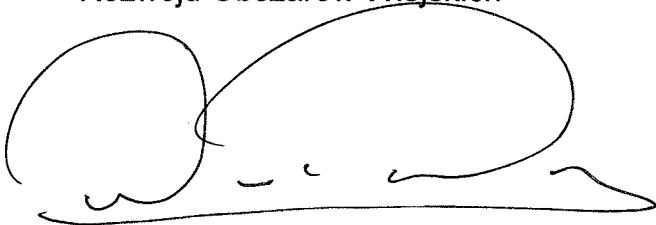
Projektowane rozporządzenie jest zgodne z prawem Unii Europejskiej.

Projektowane rozporządzenie ma na celu wdrożenie przepisów Unii Europejskiej, w związku z tym jego projekt nie podlega procedurze notyfikacji zgodnie z rozporządzeniem Rady Ministrów z dnia 23 grudnia 2002 r. w sprawie sposobu funkcjonowania krajowego systemu notyfikacji norm i aktów prawnych (Dz. U. Nr 239, poz. 2039 oraz z 2004 r. Nr 65, poz. 597).


Projekt rozporządzenia wraz z wszelkimi dokumentami dotyczącymi prac nad tym projektem zostanie udostępniony w Biuletynie Informacji Publicznej na stronie podmiotowej Ministerstwa Rolnictwa i Rozwoju Wsi, zgodnie z przepisami ustawy z dnia 7 lipca 2005 r. o działalności lobbingsowej w procesie stanowienia prawa (Dz. U. Nr 169, poz. 1414, z późn. zm.), oraz w Biuletynie Informacji Publicznej na stronie podmiotowej Rządowego Centrum Legislacji.

Projekt rozporządzenia zostanie ujęty w Wykazie prac legislacyjnych Ministra Rolnictwa i Rozwoju Wsi.

Opracowano w Departamencie:
Rozwoju Obszarów Wiejskich

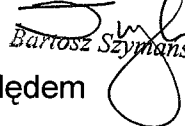


Akceptował:



S. Stawiec

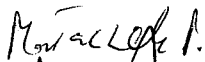
ZASTĘPCA DYREKTORA
DEPARTAMENTU ROZWOJU OBSZARÓW WIEJSKICH


Bartosz Szymanski 24.06.11

MINISTER
Rolnictwa i Rozwoju Wsi


Marek Sawicki

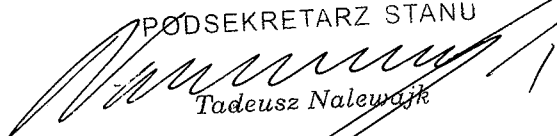
Za zgodność pod względem
prawnym i redakcyjnym:

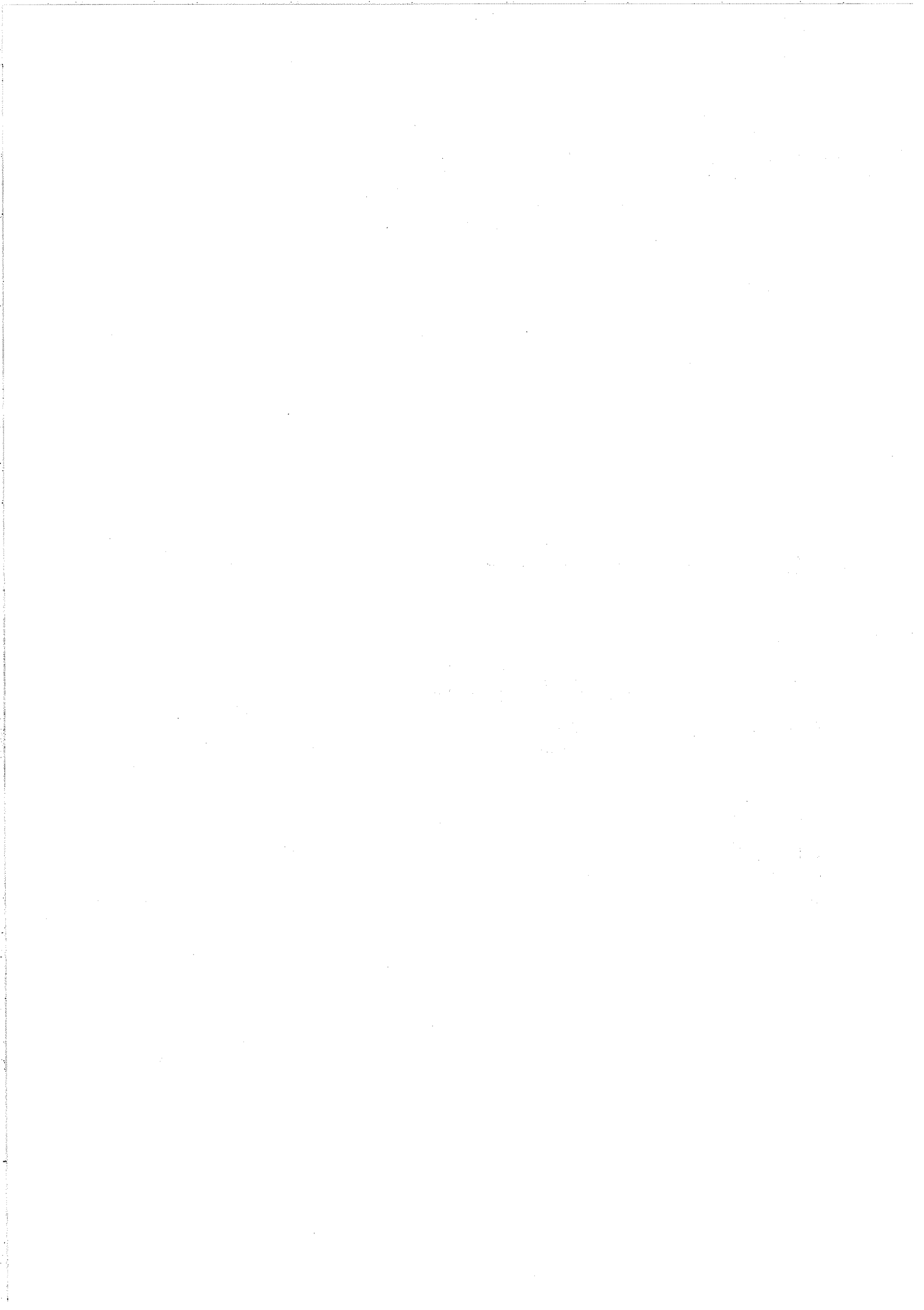

M. Tabor

Z-CZ DYREKTORA
Departamentu Programu Legislacyjnego

Adam Tabor

PODSEKRETARZ STANU


Tadeusz Nalewajk



<p>Nazwa projektu Projekt rozporządzenia Ministra Rolnictwa i Rozwoju Wsi w sprawie szczegółowych warunków i trybu przyznawania oraz wypłaty pomocy finansowej w ramach (działania „Wsparcie dla rozwoju lokalnego w ramach inicjatywy LEADER”) poddziałania „Wsparcie na wdrażanie operacji w ramach strategii rozwoju lokalnego kierowanego przez społeczność” objętego Programem Rozwoju Obszarów Wiejskich na lata 2014-2020</p> <p>Ministerstwo wiodące i ministerstwa współpracujące Ministerstwo Rolnictwa i Rozwoju Wsi (MRiRW) oraz Ministerstwo Infrastruktury i Rozwoju</p> <p>Osoba odpowiedzialna za projekt w randze Ministra, Sekretarza Stanu lub Podsekretarza Stanu Tadeusz Nalewajk, Podsekretarz Stanu w MRiRW</p> <p>Kontakt do opiekuna merytorycznego projektu Dyrektor Departamentu Rozwoju Obszarów Wiejskich MRiRW, tel. 22 623 18 42</p>	<p>Data sporządzenia 22.06.2015 r.</p> <p>Źródło: Upoważnienie ustawowe Prawo UE</p> <p>Nr w wykazie prac</p>
---	--

1. Jaki problem jest rozwiązywany?

Brak krajowych przepisów wykonawczych pozwalających na realizację poddziałania „Wsparcie na wdrażanie operacji w ramach strategii rozwoju lokalnego kierowanego przez społeczność” w ramach działania „Wsparcie dla rozwoju lokalnego w ramach inicjatywy LEADER” w ramach Programu Rozwoju Obszarów Wiejskich 2014-2020 (PROW 2014-2020). Konieczność realizacji przedmiotowego poddziałania została wskazana w rozporządzeniu Parlamentu Europejskiego i Rady (UE) nr 1303/2013 z dnia 17 grudnia 2013 r. ustanawiającym wspólne przepisy dotyczące Europejskiego Funduszu Rozwoju Regionalnego, Europejskiego Funduszu Społecznego, Funduszu Spójności, Europejskiego Funduszu Rolnego na rzecz Rozwoju Obszarów Wiejskich oraz Europejskiego Funduszu Morskiego i Rybackiego oraz ustanawiające przepisy ogólne dotyczące Europejskiego Funduszu Rozwoju Regionalnego, Europejskiego Funduszu Społecznego, Funduszu Spójności i Europejskiego Funduszu Morskiego i Rybackiego oraz uchylającym rozporządzenie Rady (WE) nr 1083/2006 (Dz. Urz. UE L 347 z 20.12.2013, str. 320), zwanym dalej „rozporządzeniem nr 1303/2013”.

2. Rekomendowane rozwiązanie, w tym planowane narzędzia interwencji, i oczekiwany efekt

Utworzenie na gruncie prawa krajowego przepisów wykonawczych do wdrażania poddziałania „Wsparcie na wdrażanie operacji w ramach strategii rozwoju lokalnego kierowanego przez społeczność”. Stworzenie regulacji prawnych dających podstawę realizacji operacji w ramach przedmiotowego poddziałania w szczególności poprzez określenie:

- 1) formy i trybu składania wniosków o przyznanie pomocy oraz wniosków o płatność;
- 2) szczegółowych wymagań, jakim powinny odpowiadać wnioski o przyznanie pomocy i wnioski o płatność;
- 3) kryteriów wyboru operacji;
- 4) szczegółowych wymagań, jakim powinna odpowiadać umowa, na podstawie której jest przyznawana pomoc.

3. Jak problem został rozwiązany w innych krajach, w szczególności krajach członkowskich OECD/UE?

Stanowienie przez pozostałe kraje członkowskie Unii Europejskiej (UE) wewnętrznych przepisów prawa na podstawie wskazanych w pkt 1 przepisów prawa unijnego trwa równoległe do procesu prowadzonego w Polsce. Biorąc pod uwagę fakt, że unijne rozporządzenia, stanowiące podstawę wdrażania programów rozwoju obszarów wiejskich, zostały opublikowane w grudniu 2013 r., trudno oczekiwać, by wprowadzono już na ich podstawie odpowiednie regulacje prawne w porządku prawnym krajów członkowskich UE.

4. Podmioty, na które oddziałuje projekt

Grupa	Wielkość	Źródło danych	Oddziaływanie
Lokalne grupy działania (LGD)	W zależności od wyników wyboru lokalnych strategii rozwoju ≥ 260	Konsultacje z LGD wdrażającymi obecnie lokalne strategie rozwoju w ramach działania 413 'Wdrażanie lokalnych strategii Rozwoju' PROW 2007-2013	Wpływ na zatrudnienie i organizację tych podmiotów z uwagi na przypisane im zadania związane z realizacją LSR
Podmioty uprawnione do ubiegania się o przyznanie pomocy: osoby fizyczne zamieszkujące na obszarze objętym lokalną strategią rozwoju, osoby fizyczne prowadzące działalność gospodarczą na obszarze objętym lokalną strategią rozwoju; osoby prawne, w tym przedsiębior	W PROW 2014-2020 przewidziano, że Działaniem „Wsparcie dla rozwoju lokalnego w ramach inicjatywy LEADER” objętych będzie 58,19% ludności wiejskiej.	Analizy własne i zlecone przez MRiRW, na bazie doświadczeń z wdrażania działania 413 'Wdrażanie lokalnych strategii Rozwoju' PROW 2007-2013.	Szacuje się, iż utworzona w ramach poddziałania „Wsparcie na wdrażanie operacji w ramach strategii rozwoju lokalnego kierowanego przez społeczność” infrastruktura będzie służyła 5,41% ludności wiejskiej. Ponadto planuje się realizację operacji, których rezultatem będzie utworzenie 5 943 miejsc pracy, których trwałość będzie nie krótsza niż 3 lata.

Źródła finansowania	Europejski Fundusz Rolny na rzecz Rozwoju Obszarów Wiejskich, budżet państwa
Dodatkowe informacje, w tym wskazanie źródeł danych i przyjętych do obliczeń założeń	<p>Podstawą udzielania tego wsparcia będzie projektowana ustawa o wspieraniu rozwoju obszarów wiejskich z udziałem środków Europejskiego Funduszu Rolnego na rzecz Rozwoju Obszarów Wiejskich w ramach Programu Rozwoju Obszarów Wiejskich na lata 2014-2020 (Dz.U. poz. 349).</p> <p>Ponadto sposób wdrażania działania „Wsparcie dla rozwoju lokalnego w ramach inicjatywy LEADER” w ramach poddziałania „Wsparcie na wdrażanie operacji w ramach strategii rozwoju lokalnego kierowanego przez społeczność” musi być zgodny z regulacjami zawartymi w ustawie z dnia 20 lutego o rozwoju lokalnym z udziałem lokalnej społeczności (Dz. U. poz. 378)</p> <p>Powyższa ustawa tworzy podstawy prawne realizacji rozwoju lokalnego kierowanego przez społeczność, o którym mowa w części drugiej w tytule II w rozdziale II (art. 32-35) rozporządzenia Parlamentu Europejskiego i Rady (UE) nr 1303/2013. RLKS bazuje na metodzie LEADER, która w ramach perspektywy finansowej 2007-2013 ma zastosowanie w realizacji osi 4 Leader (podejścia LEADER) w ramach programów rozwoju obszarów wiejskich oraz osi priorytetowej 4 zrównoważony rozwój obszarów zależnych głównie od rybactwa w ramach programów współfinansowanych ze środków Europejskiego Funduszu Rybackiego (EFR) w perspektywie finansowej 2007-2013.</p> <p>Obligatoryjność realizacji RLKS w ramach programu współfinansowanego z EFRROW potwierdzona została w przepisach ustawy ROW, w art. 3 ust. 1 pkt 14 (działanie: Wsparcie dla rozwoju lokalnego w ramach inicjatywy LEADER), przy czym zgodnie z art. 3 ust. 3 tej ustawy wspieranie RLKS, w ramach działania „Wsparcie dla rozwoju lokalnego w ramach inicjatywy LEADER” odbywać się będzie na zasadach określonych w ustawie o rozwoju lokalnym z udziałem lokalnej społeczności, a w zakresie nieuregulowanym w tych przepisach – na zasadach określonych w projektowanej ustawie ROW.</p> <p>Projekt rozporządzenie nie powoduje skutków finansowych dla jednostek sektora finansów publicznych, w tym budżetu państwa i budżetów jednostek samorządu terytorialnego, polegających na zwiększeniu wydatków lub zmniejszeniu dochodów tych jednostek w stosunku do wielkości wynikających z obowiązujących przepisów.</p> <p>Nie określa się skutków finansowych w podziale na lata ponieważ będzie to możliwe dopiero po zakończeniu procesu wyboru lokalnych strategii rozwoju, o którym mowa w art. 5 ustawy o rozwoju lokalnym z udziałem lokalnej społeczności. Ogólna wartość środków niezbędnych na wdrażanie działania została wskazana w OSR ustawy o wspieraniu rozwoju obszarów wiejskich z udziałem środków Europejskiego Funduszu Rolnego na rzecz Rozwoju Obszarów Wiejskich w ramach Programu Rozwoju Obszarów Wiejskich na lata 2014-2020. Ponadto realizacja płatności w ramach przedmiotowego działania będzie finansowana ze środków corocznie planowanych w ustawie budżetowej na realizację PROW 2014-2020.</p>

7. Wpływ na konkurencyjność gospodarki i przedsiębiorczość, w tym funkcjonowanie przedsiębiorców oraz na rodzinę, obywateli i gospodarstwa domowe

		Skutki						
Czas w latach od wejścia w życie zmian		0	1	2	3	5	10	Łącznie (0-10)
W ujęciu pieniężnym (w mln zł, ceny stałe z r.)	duże przedsiębiorstwa	-	-	-	-	-	-	-
	sektor mikro-, małych i średnich przedsiębiorstw	-	-	-	-	-	-	-
	rodzina, obywatele oraz gospodarstwa domowe	-	-	-	-	-	-	-
	(dodaj/usuń)							
W ujęciu niepieniężnym	duże przedsiębiorstwa	-						
	sektor mikro-, małych i średnich przedsiębiorstw	-						
	rodzina, obywatele oraz gospodarstwa domowe	Przyjęcie projektowanego rozporządzenia będzie miało pośredni pozytywny wpływ na obywateli oraz gospodarstwa domowe poprzez umożliwienie wdrażania operacji przyczyniających się do budowania kapitału społecznego na wsi, a poprzez to do pobudzenia zaangażowania społeczności lokalnej w rozwój obszarów wiejskich oraz lepszego wykorzystania potencjału tych obszarów.						
Niemierzalne								
Dodatkowe informacje, w tym wskazanie źródeł danych i przyjętych do obliczeń założeń								
8. Zmiana obciążeń regulacyjnych (w tym obowiązków informacyjnych) wynikających z projektu								

X nie dotyczy	
Wprowadzane są obciążenia poza bezwzględnie wymaganymi przez UE (szczegół w odwróconej tabeli zgodności).	<input type="checkbox"/> tak <input type="checkbox"/> nie <input type="checkbox"/> nie dotyczy
<input type="checkbox"/> zmniejszenie liczby dokumentów <input type="checkbox"/> zmniejszenie liczby procedur <input type="checkbox"/> skrócenie czasu na załatwienie sprawy <input type="checkbox"/> inne:	<input type="checkbox"/> zwiększenie liczby dokumentów <input type="checkbox"/> zwiększenie liczby procedur <input type="checkbox"/> wydłużenie czasu na załatwienie sprawy <input type="checkbox"/> inne:
Wprowadzane obciążenia są przystosowane do ich elektroniczności.	<input type="checkbox"/> tak <input type="checkbox"/> nie <input type="checkbox"/> nie dotyczy
Komentarz:	
9. Wpływ na rynek pracy	
Wejście w życie projektowanego rozporządzenia będzie miało pozytywny wpływ na rynek pracy. Pomoc przyznana na wdrażanie projektów w ramach poddziałania „Wsparcie na wdrażanie operacji w ramach strategii rozwoju lokalnego kierowanego przez społeczność” wpłynie na promocję i tworzenie miejsc pracy na obszarach wiejskich.	
10. Wpływ na pozostałe obszary	
<input type="checkbox"/> środowisko naturalne <input checked="" type="checkbox"/> sytuacja i rozwój regionalny <input type="checkbox"/> inne:	<input type="checkbox"/> demografia <input type="checkbox"/> mienie państwowe <input type="checkbox"/> informatyzacja <input type="checkbox"/> zdrowie
Omówienie wpływu	<p>Wejście w życie projektowanego rozporządzenia będzie miało pozytywny wpływ na sytuację i rozwój regionalny Polski.</p> <p>Realizacja poddziałania przyczyni się do budowania kapitału społecznego na wsi, a poprzez to do pobudzenia zaangażowania społeczności lokalnej w rozwój obszarów wiejskich oraz lepszego wykorzystania potencjału tych obszarów.</p>
11. Planowane wykonanie przepisów aktu prawnego	
12. W jaki sposób i kiedy nastąpi ewaluacja efektów projektu oraz jakie mierniki zostaną zastosowane?	
Wejście w życie projektowanego rozporządzenia pozwoli na wdrożenie poddziałania „Wsparcie na wdrażanie operacji w ramach strategii rozwoju lokalnego kierowanego przez społeczność”, przyczyniając się tym samym do realizacji przyjętych m.in. w PROW 2014-2020 założeń. Ewaluację PROW 2014-2020 a także innych programów operacyjnych organizuje się na bazie wieloletniej i obejmuje ona okres 2014-2023.	

Ewaluacja prowadzona będzie zgodnie ze wspólnym systemem monitorowania i oceny opracowywanym wspólnie przez Komisję i państwa członkowskie i przyjętym przez KE w drodze aktu wykonawczego. Wykonana zostanie ocena ex ante oraz ocena ex post Programu. Ponadto realizowane będą ewaluacje zgodnie z zawartym w Programie Planem Ewaluacji.

Zgodnie z art. 49 rozporządzenia ramowego oraz art. 72 rozporządzenia Parlamentu Europejskiego i Rady (UE) nr 1305/2013 z dnia 17 grudnia 2013 r. w sprawie wsparcia rozwoju obszarów wiejskich przez Europejski Fundusz Rolny na rzecz Rozwoju Obszarów Wiejskich (Dz. Urz. UE L 347 z 20.12.2013 r., str. 487), instytucja zarządzająca oraz komitet monitorujący monitorują jakość realizacji programu poprzez wskaźniki finansowe oraz wskaźniki produktów i celów.

Wskaźniki monitorowania zostaną zdefiniowane dla programu w systemie monitorowania i ewaluacji określonym na poziomie unijnym, przy uwzględnieniu jego specyfiki.

13. Załączniki (istotne dokumenty źródłowe, badania, analizy itp.)

